

# Gruss@nòt

*Bonne année*

*Deux mille  
onze*

**Meilleurs voeux  
de bonheur et de santé**

**[ DOSSIER ]**

**2010, une année charnière**

**Entre développement et tourisme durable**

## Actualités



Bouchons d'amour



Le nouveau site web de la ville



Agenda Gruissanais



Saint-Valentin



Fleurir oui, mais pas à n'importe quel prix



2010, une année charnière entre développement et tourisme durable



Bourse aux jouets

Prix Charles Trenet



Les enfants fêtent le Père Noël

Agenda Sports

Agenda

## Dossier

## Culture

## Culture & Sport

Photo de couverture :  
Voeux 2011

Directeur de publication :  
Didier Codorniou

Rédacteurs en chef :  
Daniel Nouvel, Henri Selig

Comité de rédaction :  
Commission communication,  
Jean-Michel Cros, Edith Delrieu, Nathalie Hélin,  
Nicolas Vitosky, Hélène Garcia, Stéphane Povillon,  
Cercle occitan de Gruissan, École de musique

Crédit photo :  
Mairie de Gruissan, Société botanique, André Bedos

Conception, réalisation :  
Advisio Communication • www.advisio-com.fr

Imprimerie :  
Imprimerie De Bourg (Narbonne)

IMPRESSION SUR PAPIER RECYCLÉ



## Tendre la main





Votre Maire  
**Didier Codorniou**

Vice-président du Grand Narbonne  
Vice-président de la Région Languedoc-Roussillon

# édito

**Madame, Mademoiselle, Monsieur,  
Chers amis,**

Le cycle des ans nous invite à faire le bilan de l'année si vite écoulee avec ses difficultés socio économiques mais dans l'action municipale marquée par la volonté d'avancer pour Gruissan.

La mise en service de l'Espace balnéoludique a été un moment fort car cet équipement structurant, destiné aux Gruissanais et aux touristes, nous donne un temps d'avance en matière de qualité et de diversification de l'accueil. Il s'agit d'un choix stratégique, le Tourisme est notre première activité économique.

L'action municipale s'est poursuivie notamment sur le cadre de vie avec la traversée du village, la rénovation des bâtiments publics, les travaux de quartier, l'éclairage public, la réfection de voirie... La solidarité reste au cœur de nos priorités et comme je m'y étais engagé, les 37 logements sociaux de Croix de Planasse seront livrés au premier semestre.

Au total notre politique de développement se poursuit et se renforce. Malgré la crise et les incertitudes que les réformes font peser sur les ressources des collectivités territoriales, nous poursuivrons en 2011 une politique dynamique, équilibrée, solidaire et avec une volonté constante de maîtrise financière.

Les 10<sup>èmes</sup> Rencontres Citoyennes restent le rendez-vous majeur des Gruissanaises et des Gruissanais avec leurs élu(e)s. Rendez-vous le 27 janvier prochain au Palais des Congrès. Notre gestion responsable et notre volonté sans faille de faire face à la crise nous invitent à regarder l'avenir avec confiance.

Je vous adresse, à vous et à celles et ceux qui vous sont chers, mes vœux les plus chaleureux de Bonheur, Santé, de Paix et de Fraternité pour la nouvelle année.

**Bonne année 2011 et bonne lecture.**

## Groupes politiques

### CONTINUONS TOUS ENSEMBLE POUR GRUISSAN

Notre programme est bien avancé alors que nous approchons de la mi-mandat. 2010 a vu la mise en service de l'Espace balnéoludique qui est la réalisation phare de notre mandature.

D'autres chantiers majeurs ont été lancés comme la première tranche de la traversée du village et la 11<sup>ème</sup> rangée des chalets.

Les 37 logements sociaux pilote de la Sagne concilient Solidarité et Respect de l'environnement avec une basse consommation d'énergie. Les milieux humides, les espaces naturels sont préservés (plan de gestion de Mateille, brigade bleue et verte...)

Odyssea a été officiellement lancé à Gruissan. C'est un projet pilote de développement économique de dimension Européenne. Il valorise autant les produits du terroir, l'hébergement que le patrimoine dans une démarche de territoire. La Maison des chasseurs est réalisée.

Notre politique, fondée sur la Démocratie Participative, associe le maximum de citoyennes et citoyens aux décisions. Cette forme de gestion démocratique est complétée par une politique de communication transparente. Développement de l'E Citoyenneté avec le Site internet de la Mairie labellisé « 2 @ » pour 2010.

En 2011, nous continuerons à avancer malgré la forte crise économique et sociale aggravée par la Politique gouvernementale qui aboutit à « plomber » asphyxier les Collectivités. Nous serons encore plus rigoureux dans la maîtrise de nos dépenses de gestion. Le groupe majoritaire que j'ai l'honneur de présider continuera à agir en totale solidarité et fidélité avec notre Maire, Didier Codorniou.

Au nom des élu(e)s du groupe majoritaire, je vous présente tous mes vœux de Bonheur, Santé, Prospérité et Réussite pour 2011.

*Roger LOPEZ, Maire Adjoint, Président du Groupe Majoritaire*

### GRUISSAN RÉUNIE

Voici l'année qui s'achève en fête avec le repas des séniors qui a réuni plus de 460 personnes au palais des congrès, dans une ambiance festive et fraternelle ; à signaler également le Noël de l'école primaire ainsi que de l'école maternelle, deux événements qui ont fait la joie des enfants autant que des enseignants. L'année 2010 a été riche en réalisations notamment sur le plan des travaux comme en témoigne la construction des logements sociaux à la Croix de Planasse, la mise en chantier de la 11<sup>ème</sup> rangée de chalets, la réfection de l'assainissement et de la voirie dans les rues de notre village, dont une partie importante réalisée sur l'avenue de Narbonne. Au nom du Groupe Minoritaire, j'adresse à tous une bonne et heureuse année 2011.

*Pierre JEAN, président du Groupe Minoritaire*

### Mairie

Rue Jules Ferry - 11430 GRUISSAN

- **Accueil**  
Tél. : 04 68 75 21 21 / Fax : 04 68 75 21 39
- **Elections / Etat civil**  
Tél. : 04 68 75 21 24 / Fax : 04 68 75 21 39
- **Affaires civiles**  
Tél. : 04 68 75 21 29 / Fax : 04 68 75 21 39
- **Marchés publics**  
Tél. : 04 68 75 21 12 / Fax : 04 68 75 21 33
- **Culture / Sport / Vie associative**  
Tél. : 04 68 75 21 15 / Fax : 04 68 75 21 33

### Services techniques

- **Urbanisme**  
Tél. : 04 68 75 21 22 / Fax : 04 68 75 07 96  
urbanisme@ville-gruissan.fr
- **Ateliers municipaux**  
Avenue des Ayguades de Pech Rouge  
Tél. : 04 68 49 08 88 / Fax : 04 68 75 07 96  
stechniques@ville-gruissan.fr
- **Déchetterie**  
Route de Notre Dame des Auzils  
Tél. : 04 68 75 14 87
- **Stade municipal**  
Avenue des Noctambules  
Tél. : 04 68 49 56 22 / Fax : 04 68 49 56 22

- **Halle aux sports**  
Rue des Ecoles - Tél. : 04 68 49 27 90

### Centre Communal d'Action Sociale

- **Direction**  
Montée du Pech  
Tél. : 04 68 75 21 00 / Fax : 04 68 75 21 09
- **Crèche municipale**  
Chemin Françoise Dolto - Tél. : 04 68 49 53 33
- **Relais Assistantes Maternelles**  
Quai Cap au Large - Tél. : 04 68 49 01 30
- **Foyer restaurant Lo Soleihias**  
17 rue Jean de la Fontaine  
Tél. : 04 68 75 21 34
- **Accueil Périscolaire - Garderie**  
Tel : 04 68 75 21 07  
centredeloisirs@ville-gruissan.fr

### Médiathèque

Avenue Joseph Camp  
Tél. : 04 68 75 21 30  
mediatheque@ville-gruissan.fr

### Ecole de Musique

1 rue Espert - Tél. : 04 68 49 55 02  
ecoledemusique@ville-gruissan.fr

### Police municipale

Rue René Gimíé  
Tél. : 04 68 75 21 25 / Fax : 04 68 75 21 37  
pmunicipale@ville-gruissan.fr

### Office de Tourisme \*\*\*\*

Bd Pech Maynaud  
Tél. : 04 68 49 09 00

Direction générale : 04 68 75 21 60



www.ville-gruissan.fr

### Service communication

Tél. : 04 68 75 21 20 / Fax : 04 68 75 21 39  
lo.gruissanot@ville-gruissan.fr

# Bouchons d'amour

## Nouveau défi de la jeunesse gruisssanaise

Lancée en 2010, par le Conseil Municipal des Enfants et le Conseil des Jeunes, la collecte des bouchons en plastique a permis le ramassage de plus de 50 m<sup>3</sup>. Il faut savoir que 32 000 000 de bouchons récupérés financent un chien d'assistance pour une personne handicapée, soit 13 000 € (achat et éducation). C'est le défi lancé par nos jeunes gruisssanais en sollicitant la solidarité de la population et en devenant partenaires des associations Bouchons d'Amour et Handi'Chiens.



Les jeunes ont disposé des bacs de récupération dans 8 endroits de la commune : l'Ecole maternelle, l'Ecole primaire, la MJC, le CCAS, la Maison de retraite « Bonança », le cabinet d'infirmières de l'Etang, Déli d'Oc et Intermarché de Gruissan. Les bouchons sont acceptés à condition qu'ils ne contiennent pas de fer, de carton ou de papier et les bouchons de produits chimiques et de détergents sont refusés.

Une véritable chaîne solidaire s'est constituée. Des habitants de plusieurs communes des alentours viennent déposer leur collecte à Gruissan. Ainsi, après 12 mois de collecte, plus de 50 m<sup>3</sup> de bouchons ont été transportés, pour le compte d'Handi'Chiens auprès de la déléguée régionale de l'association Bouchons d'Amour à Béziers.

Si avec cette quantité de plastique recyclé, l'impact n'est pas négligeable pour l'environnement, le financement des chiots et leur arrivée dans les familles d'accueil est une belle concrétisation pour cette action de solidarité citoyenne.

Pour 2011, le Conseil Municipal des Enfants et le Conseil des Jeunes appellent l'ensemble de la population à participer massivement à cette opération afin de relever ce nouveau défi en venant encore plus nombreux déposer leurs bouchons plastiques.

### Renseignements

Service Communication-Démocratie Participative en Mairie.  
Tél : 04 68 75 21 13

www.ville-gruissan.fr



## Le nouveau site web de la ville

### Une évolution au service de tous les Gruissanais

Mis en ligne en 2008, puis rénové courant 2009, le site internet de la ville est l'un des supports de communication et d'information favoris des Gruissanais, et de tous ceux qui n'habitent pas toute l'année sur place.

Il a été récompensé en 2009 avec l'obtention de @@ pour notre première participation au label « Villes Internet », une reconnaissance nationale de la démarche engagée de la municipalité dans le développement des nouvelles technologies sur son territoire.

Aujourd'hui, vous êtes de plus en plus nombreux à le consulter. Plus de 1 100 personnes sont inscrites à la lettre d'information hebdomadaire. Cela est pour nous très encourageant.

Démarches en ligne, « newsletter », vidéos, sondages, recueil des publications, agendas bien garnis et nombreuses actualités ont cependant au fil des mois pris le pas sur l'ergonomie du site, son organisation et sa simplicité d'utilisation. Il était donc nécessaire à ce stade de son évolution de le modifier en profondeur.

La nouvelle version est en ligne depuis le vendredi 17 décembre et constitue, outre une refonte graphique de la page d'accueil et de ses différents modules, un réel travail sur le fond : cartographie interactive, désormais directement liée à l'annuaire du site, intégration



des actualités et des éléments d'agenda dans chaque rubrique du site, partage des articles du site sur les réseaux sociaux tels que Facebook, Twitter, etc... et « relooking » de la lettre d'information que nous envoyons régulièrement à ceux qui le souhaitent.

La nouvelle version du site est articulée autour d'une volonté de simplicité, de lisibilité et de mise en avant de l'information. L'objectif : que ces modifications permettent aux internautes de trouver plus rapidement et plus facilement les informations qu'ils cherchent, de façon conviviale et distrayante, et qu'ils aient envie de venir consulter le site de la ville de Gruissan de façon encore plus régulière.



## Agenda Gruissan

Pour la 3<sup>ème</sup> année consécutive, nous vous proposons en fin d'année ce petit agenda de poche réalisé par la Ville de Gruissan avec les Editions Bucerep. Entièrement financé par la vente d'espaces publicitaires auprès des commerçants locaux, cet agenda est un véritable guide pratique et d'informations municipales. Vous y trouverez les coordonnées des services de la ville ; comment effectuer vos démarches administratives, les permanences de quartier, les éco-gestes, le plan de la ville et une foule d'autres infos pour vous « faciliter Gruissan » au quotidien.

> Disponible actuellement à l'accueil de la Mairie



## Nouveau ! Saint Valentin

A l'occasion de la fête des amoureux, le 14 février, la ville de Gruissan organise un concours des plus belles déclarations d'amour.

Si vous souhaitez y participer, merci d'envoyer vos messages à la Mairie de Gruissan, Bd Victor Hugo, 11430 Gruissan à l'attention du service communication avant le 4 février 2011.

Le jury sélectionnera le plus beau message qui sera diffusé sur l'écran géant en entrée de ville le jour de la Saint-Valentin. Amateurs de billets doux, nous attendons vos déclarations !



## Fleurir oui,

## mais pas à n'importe quel prix

### La société Botanique vous informe

Dans l'harmonie générale de la nature, toutes les plantes ont leur place. Cependant, certaines espèces exotiques introduites imprudemment peuvent poser des problèmes aux plantes autochtones.

« Les Griffes de sorcières », qu'en botanique on nomme *Carpobrotus* (voir photo), peuvent se révéler dangereuses pour la flore locale. En effet, cette espèce invasive, rampante, s'adapte très bien aux changements climatiques et se développe au point de coloniser les espèces locales moins flexibles, au risque même de les voir disparaître. Introduites à Gruissan pour meubler les rocailles des résidences, elles se répandent aujourd'hui dans les espaces naturels gruisanais avec beaucoup d'efficacité mais aussi dans tout le Languedoc-Roussillon.

Pour vos plantations, envisagez donc des plantes locales, adaptées à notre climat, qui respectent le milieu et les autres plantations de vos jardins.

### La société Botanique en action

Ayant constaté la prolifération des « griffes de sorcières » dans les dunes du lido de la Vieille Nouvelle, un des derniers refuges en France de plantes halophiles protégées par la loi, la Société Botanique a procédé à une opération de nettoyage. Réalisée en partenariat avec le service environnement de la ville et la « Brigade bleue et verte » l'éradication de cette plante dans ce milieu sensible permettra à la flore locale de se développer sans entraves. Une surveillance est assurée pour prévenir les repousses.

# 2010

## une année

### ENTRE DÉVELOPPEMENT

L'année passée est véritablement un moment clé de la vie municipale. Deux importants projets –l'Espace balnéoludique et Odyssea- sont venus à terme afin de lancer une nouvelle dynamique qui propulse notre commune dans le peloton de tête de l'innovation. 2011 sera l'année du bien-être grâce à l'Espace balnéoludique et l'année de la dynamique touristique à travers les fruits portés par des équipements innovants, des investissements porteurs de richesse et un aménagement soucieux de la valorisation et de la protection de notre environnement. C'est essentiellement en image que nous vous proposons la traditionnelle rétrospective de 2010.

#### DYNAMISME ÉCONOMIQUE ET TOURISTIQUE

L'**Espace balnéoludique**, un équipement de qualité a vu le jour en décembre. Il répond d'ores et déjà aux attentes de la population. Il prendra toute son envergure dès les premières chaleurs pour le plus grand bonheur de tous.

A travers des bâtiments rénovés et accueillants, un site internet dernière génération et **le projet Odyssea**, d'une très grande valeur ajoutée touristique, l'Office de Tourisme joue son rôle de moteur économique.

Ces retombées rendent la commune attractive et permettent de réaliser des aménagements tels que les travaux d'entrée du village.

La vitrine en sera la **11<sup>ème</sup> rangée de Chalets**. Cet aménagement est le symbole d'un attachement à un patrimoine qu'il faut respecter et à une qualité des matériaux aux normes Haute Qualité Environnementale.



#### ANIMATIONS ET OUVERTURE

L'année 2010 a connu la montée en puissance d'animations désormais reconnues au-delà de nos frontières. Ces événements créés pour les « ailes de saisons » marquent durablement le calendrier gruisanais. **Les Rencontres autour de la BD**, deviennent un rendez-vous incontournable de très grands dessinateurs. A-t-on besoin de parler des **Festéjades**, de ces trois jours festifs tant attendus !

Il faut surtout évoquer les **Médiévales** qui ont accueilli des milliers de visiteurs en partie grâce à une organisation irréprochable. Enfin, comment ne pas parler des chanteurs qui ont soulevé l'enthousiasme du public d'**Opéra pour Tous**.

Grâce aux nouvelles technologies, l'ouverture et la communication ont été favorisées à travers un « relookage » du **site internet de la ville**, plus attrayant et plus pratique, et par l'installation de **bornes WIFI** qui complètent le réseau existant sur le port de plaisance.



Une ouverture vers les habitants de Saint-Clar (Gers), dont le **jumelage** va développer les liens d'amitié, culturels et économiques

> Site Internet : [www.coeur-de-lomagne.com](http://www.coeur-de-lomagne.com)

# charnière

Septembre Octobre Novembre Décembre

## ET TOURISME DURABLE

### UNE VIE SPORTIVE QUI VISE L'EXCELLENCE



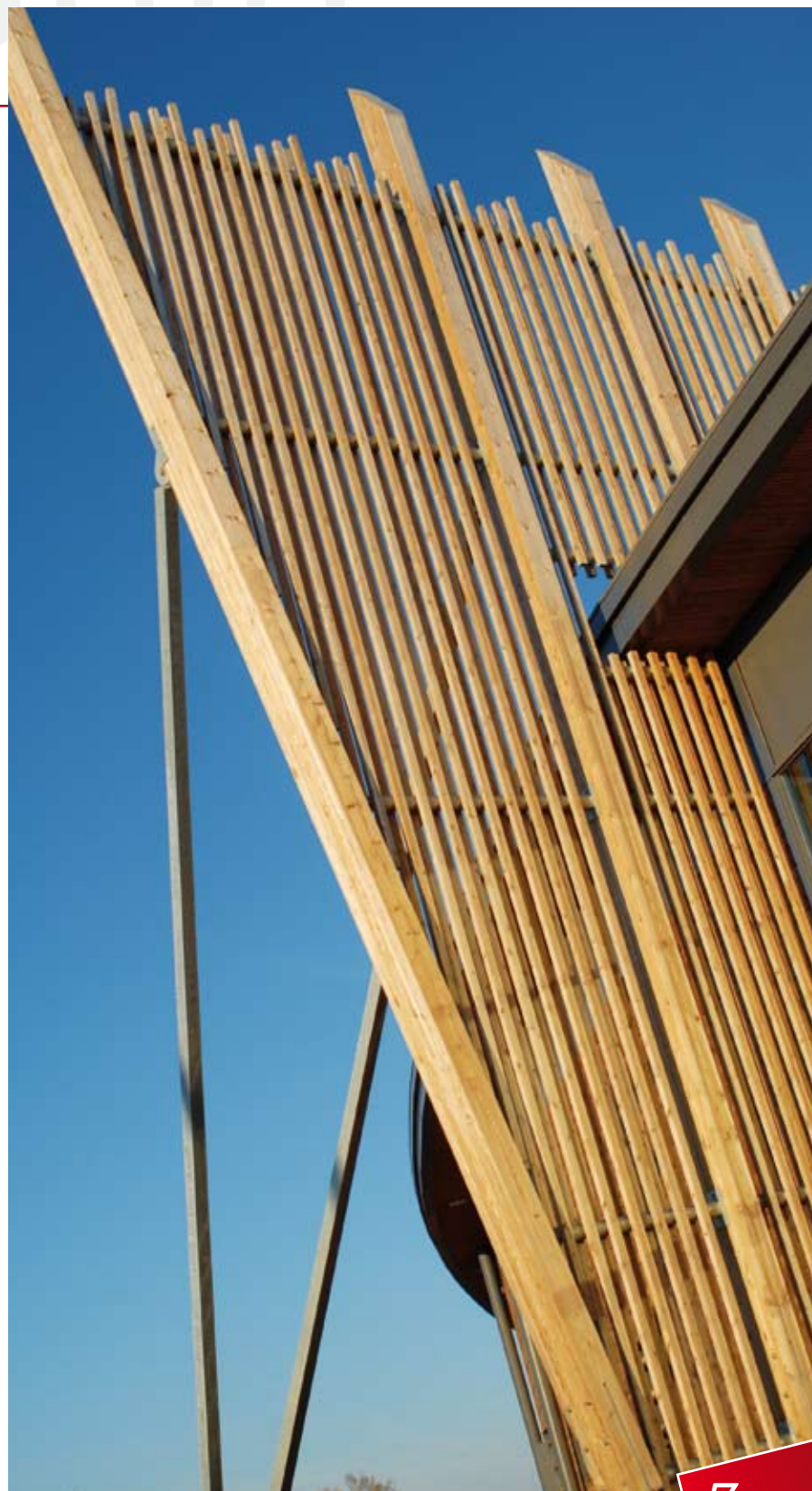
A Gruissan, il y a le rugby, le football mais 2010 fut l'année du **Volley Club**. Le club a connu une saison exceptionnelle en plaçant trois équipes en finale : les minimes, les Nationales 2 et les benjamines qui gagneront le titre. Elles brillent aussi en Beach Volley en remportant les titres de championnes en minimes et vice-championnes en cadettes.

> Site Internet du Volley Club : [www.volleygruissan.org](http://www.volleygruissan.org)

### LE TROPHÉE GRUISSAN SPORT PASSION



Cette soirée a évidemment honoré plusieurs fois le Volley Club Gruissan mais a aussi mis en avant des athlètes comme Damien Bedos dont les performances et la progression en tennis de table handi sont prodigieuses. Pour les Gruissanais, c'est la gymnastique volontaire qui recueille le vote public. Un bel événement festif que l'on retrouvera en 2012 et qui sera remplacé en 2011 par le **Forum des associations**.





## UNE COMMUNE AU CŒUR DE SON ENVIRONNEMENT

Dans son sens le plus large, la commune souhaite s'inscrire en harmonie avec son patrimoine naturel, architectural et humain. C'est un objectif de la démarche de développement durable engagée par la municipalité.

En premier lieu, le **Massif de la Clape** à entretenir et à mettre en valeur par des actions régulières ou innovantes. Le service environnement et la brigade bleue et verte gèrent toutes les actions de sécurisation et de prévention des risques (débranchage, brûlage dirigé, recalibrage des pistes d'accès, traitement des déchets,...), des mesures nécessaires.

Par sa volonté de réhabilitation du **Rec d'Argent**, la ville a pris en main le destin d'un site remarquable. Aujourd'hui, une pépinière est en activité et redonne vie à un domaine qui le méritait.

En ce qui concerne le côté maritime, la commune a concentré ses efforts dans la gestion des espaces lagunaires et en particulier le **Lido de Mateille**. Celui-ci a été mis en protection en concertation avec le Conservatoire du Littoral. Riche d'espèces végétales et animales, il demande une attention particulière qui passe par des accès extrêmement réglementés. Les plages quant à elles ont reçu la distinction du **Pavillon Bleu**. Ce label représente une image positive pour Gruissan. Il s'appuie de plus en plus sur un critère « environnement » dans le développement écologique et touristique, et non plus seulement sur la qualité des eaux de baignade.

Ces critères de développement durable se retrouvent aussi dans l'attribution des **prix Aude Fleurie**. En effet, au-delà de l'embellissement, la prise en compte de facteurs tels que l'écologie, les plantes locales, les économies d'eau, l'utilisation de pesticides,... sont primordiaux. En ce domaine, d'énormes efforts ont été faits et récompensés par un premier prix et la sélection pour l'épreuve nationale.



Un autre prix en 2010 pour Gruissan, celui des **Rubans du Patrimoine** pour les travaux de mise en valeur du site du Château de Gruissan. Une récompense importante puisqu'elle est attribuée en faveur d'un des symboles de Gruissan. Pendant 5 ans, élus, techniciens, architecte et ouvriers ont réalisé un travail de restauration qui magnifie la fameuse Tour Barberousse chère à Trenet et aux Gruissanais.







## UNE COMMUNE À L'ÉCOUTE DE SES CITOYENS

La municipalisation de l'Accueil périscolaire a répondu à deux obligations : respect des contraintes juridiques et rationalisation des services. Tout en gardant un service de qualité, au même tarif, cette organisation permet d'offrir un service d'accueil supplémentaire aux parents entre 12h et 14h.

À l'entrée de la commune, on peut observer l'émergence des **37 Logements sociaux**. Un véritable éco-quartier puisqu'ils sont réalisés aux normes Haute Qualité Environnementale.

Dans le domaine de la démocratie participative, la volonté de la commune est de favoriser la prise de parole et l'écoute des citoyens. À travers, les Conseils de quartiers et autres instances c'est tout un processus de concertation mis en œuvre. **Le Forum départemental de la démocratie participative** fait partie de cet ensemble. Cette année, il a tenu ses promesses en nourrissant le débat d'interventions de qualité.

Avec « **Parcours des jeunes vers la démocratie** », les jeunes font aussi entendre leur voix. Un projet européen avec de jeunes hongrois se termine après un an et demi d'échanges, de travaux et de voyages. Un travail financé par l'Europe et qui a, de la part de ses représentants, reçu des félicitations.



Les enfants ont leur journée, ils l'ont fait savoir en novembre dernier. Après avoir planté l'arbre de la laïcité, symbole républicain, ils ont inauguré la fresque « **Ville amie des Enfants** » imaginée et réalisée par eux et l'artiste Guy Perrotet. Une belle action qui démontre leur attachement aux valeurs citoyennes et celles de l'UNICEF.

> Rendez-vous le 27 janvier à 18h au Palais des Congrès pour les vœux du Maire et les Rencontres Citoyennes.

## UNE COMMUNE QUI PREND SES RESPONSABILITÉS

Obligatoire pour chaque commune, le **Plan communal de sauvegarde** a été présenté et distribué à la population. Ce document élaboré avec une société conseil informe des risques majeurs identifiés sur la commune. Il rappelle les consignes de sécurité à respecter et les démarches à suivre si besoin.

L'eau et l'assainissement sont des compétences du Grand Narbonne. En 2010, deux chantiers d'envergure d'**amélioration des réseaux d'eau** ont été réalisés : la sécurisation de l'approvisionnement en eau potable du quartier des Ayguades et la réhabilitation des conduites du rejet en mer des stations d'épuration de Gruissan et Narbonne-plage. Ces investissements pour notre cadre de vie ont été financés par la communauté d'agglomération.



ROMAN ADULTE

**«Tours et détours de la vilaine fille»**

AUTEUR : Mario Vargas

ÉDITEUR : Gallimard

Cette année le Péruvien naturalisé espagnol Mario Vargas Llosa, 74 ans, a été récompensé par le prix Nobel de littérature. Dans le style tragi-comédie, parle d'une histoire d'amour à sens unique entre Ricardo «le bon garçon» et «la vilaine fille», il nous fait voyager et découvrir les différentes cultures des années 50 à aujourd'hui dans différents pays. Un roman qui traite ces deux personnages avec beaucoup de sensibilité et d'émotion.

BD TOUT PUBLIC

**Gargouilles, la clé du temps T2**

AUTEURS : Filippi et Camboni

ÉDITEUR : Les Humanoïdes associés

L'itinéraire d'une chute.

Il y a peu, Grégoire était encore un enfant comme les autres. Un peu plus bougon et solitaire que la moyenne, rien de bien inhabituel chez un garçon de 12 ans.

Jusqu'ici, rien d'anormal. Mais devinez sa surprise, lorsque, suite à la découverte d'un étrange médaillon, Grégoire se retrouve projeté en plein XVII<sup>e</sup> siècle, parlant couramment le grec et vivant au milieu d'êtres merveilleux et magiques. En voilà une aventure extraordinaire à vivre ! Surtout lorsqu'on incarne celui qui doit sauver tout un monde ignoré des hommes !



# Bourse aux jouets

**Le Conseil Municipal des Enfants partenaire**

Parmi les enfants du CME, plusieurs dans leurs idées d'animations avaient évoqué l'organisation d'une kermesse ou bourse aux jouets avant les fêtes de fin d'année.

Ils ont donc proposé à la MJC organisatrice d'une Bourse aux jouets chaque année en novembre de devenir partenaire de l'opération.

Nouveauté cette année, la Bourse aux Jouets s'est installée dans la cour de l'école élémentaire s'inscrivant ainsi dans le circuit du marché du samedi Place Gibert.

Une trentaine de personnes a tenu des stands, pour troquer ou vendre à petits prix des jouets, livres, matériel de puériculture, jeux en tous genres, dans des stands entièrement dédiés au monde de l'enfant. Dans cette ambiance très colorée aux accents de Noël les enfants du Conseil des Enfants avaient préparé des jeux de kermesse et deux ateliers thématiques « Brico Noël » et « Pâte à sel ». Des jeux au goût de notre enfance : la pêche aux canards, le tir à la carabine et le chamboule tout qui ont connu un grand succès. Une belle journée ensoleillée pour ce mois de décembre où tous, petits et grands, ont eu plaisir à se retrouver. Une opération à renouveler !



## Coup de cœur de l'école

de Musique

**Hier Nougaro, demain Newgaro**

Livre CD Hier Nougaro, demain Newgaro : un livre et un voyage sonore de Didier Varrod avec des extraits inédits des cahiers de Claude Nougaro. 112 pages et 6h15 d'écoute...

Claude Nougaro est l'auteur phare de cette année en cours pour le Réveil Gruissanais et les élèves de l'école de musique de Gruissan. Ils nous préparent pour la fête de la musique un répertoire de ce chanteur poète hors du commun. Tél : 04 68 49 55 02

# CADA CÒP

**La natura a Grussan : Lo tarradel**

En ivèrn comença la bosca de las plantas per faire la sopa d'èrbas grussanòta.

N'i a fòrça : Cosconilha, Rasonabre, Laitisson, Rosela, Pata de polh, Bochicraba e plan d'autres.

Cal pas debrembar lo tarradel. A Grussan es lo « pòrre del campèstre » que se sona atal. Se trapa dins las bosigas o dins las vinhas, mas aquí se caldra assegurar que la terra es pas empoisonada...

**La nature à Gruissan : Le Tarradel**

En hiver commence la recherche des plantes pour faire la soupe d'herbes grussanaises.

Il y en a beaucoup : Cousteline, Patience, Laiteron, Coquelicot, Plantain, Salsifis et bien d'autres.

Il ne faut pas oublier le « Tarradel ». A Gruissan c'est le « Poireau de campagne » que l'on nomme ainsi.

On le trouve dans les friches ou dans les vignes, mais dans ce cas il faudra s'assurer que la terre n'a pas été traitée chimiquement.



# Prix Charles Trenet

**SYLVIANE BLINEAU****Une artiste primée au concours « Charles Trenet »**

Peinture, modelage, écriture font partie de la palette artistique de Sylviane Blineau.

Autodidacte elle s'est installée dans notre village en 2006. Elle y est immédiatement sensible aux paysages, à la lumière qui inspirent son écriture et sa peinture.

En 2010 pour la seconde année, Sylviane Blineau est primée au concours de poésie « Charles Trenet » sur le thème « Y'a de la joie, la gaité, le bonheur... » organisé par la Médiathèque du Grand Narbonne et l'association Mille Poètes. L'association a d'ailleurs édité son recueil « Mot Lion Gémeau Bleu » qu'elle a dédié cet été à Gruissan.

## Palmarès de Sylviane Blineau

**POÉSIE CLASSIQUE DE FORME RÉGULIÈRE**

Second Prix

« Carnaval des joyeux »

**POÉSIE NÉOCLASSIQUE**

Premier Prix

« Que ma joie demeure »

**PROSE POÉTIQUE**

Troisième Prix

« Lettres en joies »

## AGENDA SPORT

**Gruissan Football club MJC**  
**Championnat Division d'Honneur Régionale**

Stade de Mateille – 15h

- 16 janvier : MJC Gruissan / Agde RCO 2
- 13 février : MJC Gruissan / Sète FC 34 2

**Championnat Promotion 1<sup>ère</sup> Division**

- 30 janvier : Gruissan 2 / Trapel FC 2

**Aviron Gruissanais rugby****Championnat Honneur Groupe A**

Stade de Mateille à 15h

- 16 janvier : Gruissan / Conques Villemoustaussou
- 30 janvier : Gruissan / Fleury Salles Coursan
- 20 février : Gruissan / Servian Boujan

**Volley Club Gruissanais****Championnat N1 - Halle aux Sports - 20h30**

- Samedi 12 février - Gruissan / Vannes
- Samedi 26 février - Gruissan / Chamalière

**Tennis de Table MJC**

- Samedi 22 Janvier à 18h

Départementale 1: Gruissan / Narbonne 3

- Samedi 5 février à 18h

Départementale 2: Gruissan 2 / Trèbes 4

- Samedi 19 février à 18h

Départementale 1: Gruissan 1 / Caves 1

**Gruissan Yacht Club****12 et 13 février**

Week-end formation comité de course

Renseignements : 04 68 49 29 39

[www.gruissan-yacht-club.fr](http://www.gruissan-yacht-club.fr)**Gruissan Phœbus Trail****12 et 13 février**

Parking du Casino le Phœbus

Une course nature, devenue un classique de début de saison qui lance le prestigieux circuit Trail Tour national 2011. 3 parcours : le Gruissan Phœbus Trail 50km, Las Caladas – 23km et le Trailhounet – 18km.

Pour participer :

Les inscriptions closes au plus tard le 7 Février 2011 selon le nombre d'inscrits. Nombre de coureurs limité à 650 par épreuves.

Pour s'inscrire :

- par courrier; envoyer le bulletin avec le règlement, les licences autorisées ou le certificat médical à Gruissan Sports Evènements, 144 rue de la bécasse - 11430 Gruissan
- en ligne ;  
sur [www.gse-organisation.com](http://www.gse-organisation.com) ou [www.sport-up.fr](http://www.sport-up.fr)

Tout bulletin incomplet ou illisible sera refusé.



## Les enfants fêtent le Père Noël

**Ecole Maternelle « L'arc en ciel de Noël »**

A voir les multiples couleurs des costumes des enfants, leurs sourires rayonnants au milieu d'un décor tout aussi multicolore, le titre du spectacle 2010 ne pouvait être que « L'Arc en ciel de Noël ». Un spectacle ravissant où les parents ont pu admirer leurs petits bouts se dandiner sur des chorégraphies imaginées par leurs instituteurs.

Ils nous ont ainsi emportés avec « les couleurs, les couleurs, les couleurs, de l'arc en ciel » de la Bretagne à l'Afrique, de la Russie au Brésil, bref dans un tourbillon autour du Monde tout en joie, tout en couleurs. Après tout ce beau travail accompli dans le but de fêter le Père Noël, ce personnage au « bonnet rouge » est apparu sur scène, à la surprise des enfants, pour venir les féliciter. Il n'avait évidemment pas oublié son traîneau chargé de cadeaux. De beaux livres que les enfants pourront lire avec leurs parents le soir avant de s'endormir et de rêver à de nouvelles rencontres avec le Père Noël.



Le lendemain, l'école élémentaire a fait « son show » sur la scène du Palais des Congrès. Aux chants traditionnels sont venus s'ajouter des tableaux dansés et chorégraphiés sur des musiques du moment. Un spectacle très dans le vent !

**A la crèche autre ambiance.** Dans un décor toujours très soigné, le Père Noël a apporté ses cadeaux à l'aide d'un petit poney. Tous deux ont été très choyés par les enfants.

Autour d'un bon goûter, parents et enfants ont découvert le cadeau, un joli disque de comptines enregistré et chanté par l'équipe de la crèche et les nounous du RAM, avec le concours de l'Ecole de musique.

Bravo à tous, parents, enfants, instituteurs, Esther, la directrice de l'école de musique, les assistantes maternelles et personnel municipal pour votre contribution à la réussite du Noël des enfants.

## Théâtre de l'Entresort

Rue Espert

« Mais n'te promène donc pas toute nue ! »

Vendredi 14 et samedi 15 janvier à 21h

Pièce de Georges Feydeau avec Mireille Huchon, Bernard Laborde et Roland Gigoï

En 1892, Georges Feydeau est considéré comme un amuseur de génie. A 30 ans, il a atteint le grand succès qui ne se démentira plus pendant toute une carrière au cours de laquelle il va renouveler le genre du Vaudeville. Avec Feydeau, c'est la France profonde qui en prend un coup ! « Devant les tragédies, on étouffe d'horreur. Devant Feydeau, on étouffe de rire. »



« Une langouste pour deux »

Les 18 et 19 février à 21h

De Copi

Avec Christelle Boizanté, Alain Daffos, Aïda Sanchez et Jean Stéphane Lefèvre

Spectacle jubilatoire, cuisiné par 4 comédiens-chanteurs de la Cie « la part manquante ». Une langouste pour deux nous met en appétit avec quatre nouvelles de l'auteur argentin Copi. Histoire fantastique et provocante où le sexe est sans tabou et où les mots sont crus. C'est un moment de théâtre corrosif sans mesure ni retenue où se côtoient le monstrueux et l'hilarant.

Déconseillé au moins de 15 ans.

Renseignements et réservations :  
04 68 75 02 73

L'opéra s'invite dans vos cinémas

LE PROGRAMME

Au CGR de Narbonne.

14 janvier : La Traviata

19 janvier à 20h30 : Live - Gisèle

3 & 4 février La bayadère

Horaires pour toutes les diffusions à l'exception des live – le 1<sup>er</sup> jour : 14h/18h – le 2<sup>ème</sup> jour : 16h/20h. Tarif = 12 euros au lieu de 18 euros à partir de 10 personnes

Renseignements :

Antoine : 06 12 88 80 70 - Elisabeth : 06 70 35 91 50

Gruissan dans le Vent

Samedi 15 janvier à 19h au Palais des Congrès

Fête des rois

Ciné-Club MJC

Festival « Maghreb si loin, si proche »

• Lundi 17 Janvier

Soirée spéciale

« Maghreb si loin si proche »

18h30 : Documentaire « Alger insolite »

20h15 : Repas couscous

21h30 : Film comédie « Les Barons »

Inscription MJC : 04 68 49 61 87

• Lundi 24 janvier à 21h

Film drame : « Des filles en noir »

Souvenir Français

20 janvier - 18h - Espace socioculturel

Galette des rois

Café Philo MJC

22 janvier à 17h à Cap au Large

Thème : Qu'est ce que l'Art ?

Animé par Henri Jany et Yohann Dupuy de la Grandrive

Lotos

Palais des Congrès

Dimanche 23 janvier à 16h : Volley Club Gruissan

Dimanche 30 janvier à 16h : Point Jeunes MJC

Dimanche 6 février à 17h : Tennis de Table MJC

Samedi 19 février à 21h : Gruissan Football Club MJC

Vœux du Maire à la population

Rencontres Citoyennes

27 janvier à 18h au Palais des Congrès

Info majeure



« On Lit et On Relie »

28 janvier à 18h à la Médiathèque

La conteuse Hélène Bardot lira les textes que vous avez proposés et déposés dans les petites boîtes au mois de décembre. Elle sera musicalement accompagnée.

Exposition

Poulet de Gruissan

« Nuances-Formes-Langage »

Du 29 janvier au 27 février

Phare-Sud

Du mardi au dimanche de 15h à 19h

Renseignements au 06 76 15 26 36

Entrée Libre

Les artistes présents : Jean-Louis Rougès, Djebel, Hatti Schwartz, Miguel Atana, Ann Elias.

Bal Country MJC

29 Janvier au Palais des congrès

Organisé par les «cow boy up»

Bal à 19h30, entrée 5 €

Stage à partir de 14h pour les danseurs de country

Atelier Enfant «Saint Valentin»

9 février de 14h30 à 16h30 à la Médiathèque

La médiathèque invite les enfants à un atelier manuel dédié à la fabrication de cartes pour la Saint Valentin. Gratuit ouvert à tous !

Cercle d'Etudes Citoyennes

9 février à 21h au Palais des Congrès

Soirée musicale sur le thème « le vin » animée par Gérard Pujol et Mario Priéto.

Espace Balnéoludique

Inauguration le 11 février à 17h

En présence d'Anne-Marie Charvet, Préfet de l'Aude, Christian Bourquin, Président du Conseil Régional Languedoc-Roussillon, Marcel Rainaud, Président du Conseil Général de l'Aude, Jacques Bascou, Président du Grand Narbonne, Didier Corniou, Maire de Gruissan.

Ouvert à tous.



Société Botanique

Samedi 19 février

Rendez-vous à l'Office de Tourisme – 14h  
Sortie botanique à la découverte des différentes essences de la Clape. Mettre de bonnes chaussures de marche. Durée 2h30. Gratuit pour les adhérents. Non adhérents 2€.

Séjour à la neige au Monts d'Olmes

du 7 au 11 mars

Pour les 8/17 ans

Attention places limitées

Inscriptions MJC, rue de la Paix.

Tél : 04 68 49 61 87