

[www.ville-gruissan.fr](http://www.ville-gruissan.fr)

# Gruss@not

An abstract painting featuring several faces rendered in a fragmented, expressive style. The faces are composed of various colors including white, grey, blue, red, and yellow, with dark, sketchy lines defining the features. The overall composition is dense and layered, with some faces appearing more prominent than others.

**DOSSIER**  
**Rencontres citoyennes**  
**(1<sup>ère</sup> partie)**



# GRUSSANÒT

Février 2012  
> N°101

Directeur de publication : Didier Codorniou • Rédacteurs en chef : Daniel Nouvel, Henri Selig • Comité de rédaction : Commission communication, Jean-Michel Cros, Edith Delrieu, Nathalie Hélin, Nicolas Vitosky, Hélène Garcia, Stéphane Povillon, Cercle occitan de Gruissan, École de musique, Eric Dejean. • Crédit photo : Mairie de Gruissan, Société botanique, Cercle Occitan, Office de Tourisme, Gruissan Patinage Artistique • Conception, réalisation : Advisio Communication [www.advisio-com.fr](http://www.advisio-com.fr) • Imprimerie : Imprimerie De Bourg (Narbonne). • Couverture : La Saint Pierre par René Herpe

11<sup>ème</sup> rangée  
des Chalets



4

Gruissan à l'honneur dans un  
collector de la Poste

Déchetterie  
Accès autorisé  
aux entreprises du bâtiment

5 La dictada  
occitana



Assainissement  
non collectif

## Dossier

### Rencontres citoyennes

(1<sup>ère</sup> partie)



6

Contrôle  
de vitesse



Gruissan. Offres

Actu Internet

Collecte de vêtements

Trophée  
des Sports



9

L'animal totémique  
de Gruissan

Printemps des poètes

Concours affiches Féstéjades

10



Musée virtuel

Des livres et des lecteurs

11 Gruissan  
patinage  
artistique



Rencontre autour de la BD

Agenda  
Animation

12

## Le Chiffre du mois

10 072,79 €



Généreux, solidaires, impliqués, motivés, les Gruissanais le sont ! Félicitations à Gérard Huret et tous ceux qui l'ont accompagné dans l'organisation. Le Téléthon à Gruissan a permis de récolter 10 072,79€ au profit de l'AFM. Bravo à tous.

## L'Eco-geste du mois

Triez et recycler

Continuons ensemble à trier nos déchets



## Le lien du mois

Le covoiturage,  
vous y avez pensé ?

<http://www.aude.fr/295-covoiturage.htm>

Le covoiturage est une pratique qui permet à plusieurs personnes de partager une voiture pour effectuer le même trajet.

Vous souhaitez faire du covoiturage mais vous ne connaissez personne qui emprunte le même itinéraire ?

Le Conseil Général de l'Aude propose un service gratuit qui permet de mettre en contact des personnes effectuant le même parcours.

Réalisez des économies et participez à une démarche écologique, citoyenne et solidaire.



Madame, Mademoiselle, Monsieur,  
Chers amis,

Les Rencontres Citoyennes sont devenues un modèle de Démocratie Participative avec une nouvelle formule qui a permis de concilier d'une part la présentation du bilan de l'année écoulée, les principaux projets 2012, les finances de la commune qui sont saines et d'autre part de laisser une large place au débat avec le Public.

L'objectif a été atteint pour la 11<sup>ème</sup> édition avec une salle plénière du Palais des Congrès bondée et une diversité de questions qui a permis un échange riche et pertinent avec les élu(e)s.

Les grands principes budgétaires sont les suivants : poursuite de la maîtrise de nos dépenses de fonctionnement, investissements sans recours à l'emprunt, actualisation des tarifs et de la fiscalité au niveau de l'inflation.

Février est marqué par le traditionnel Gruissan Phœbus Trail, épreuve d'ouverture du Trail Tour National qui regroupe les 8 épreuves majeures choisies par la Fédération Française d'Athlétisme Championnat de France.

L'inauguration du Centre Départemental de la Protection Civile de l'Aude à l'ancienne caserne des sapeurs-pompiers est l'autre temps fort du mois.

Le Congrès national de la Protection Civile se tiendra à Gruissan le 8 septembre prochain.

Cette association a pour mission la prévention des risques, le secours au public, l'assistance humanitaire et les missions de solidarité (SDF...).

C'est un plus incontestable pour notre commune en matière de protection des personnes et des biens.

En ces temps de grand froid, n'oublions pas les personnes en souffrance, toujours plus nombreuses dans notre pays. Samedi 25 février, une collecte alimentaire a lieu devant les supermarchés Lidl et Intermarché.

En ces temps de crise, la Solidarité doit être au cœur de nos préoccupations.

**Bonne lecture.**

Voire Maire, **Didier Codorniu**  
Vice-président du Grand Narbonne  
Vice-président de la Région Languedoc-Roussillon

voire maire  
Didier Codorniu  
G.

# Groupes politiques

## CONTINUONS TOUS ENSEMBLE POUR GRIUSSAN

Le Conseil Municipal du 8 février a voté, à l'unanimité, le budget 2012 dont les grandes lignes et les projets majeurs ont été présentés lors des Rencontres Citoyennes du 19 janvier. Dans un contexte de crise économique et financière aggravé, un désengagement de l'Etat accentué, ce budget permettra de consacrer 2,5 millions € à de nouveaux investissements sans recours à l'emprunt. La poursuite de la maîtrise des dépenses de fonctionnement, une actualisation des tarifs et de la fiscalité au rythme de l'inflation, l'affectation de l'excédent de fonctionnement en investissement, sont les grands principes qui structurent ce budget. Nos priorités sont respectées : Cadre de Vie, Solidarité, Environnement, Patrimoine, Sécurité. Notre programme est en bonne voie de réalisation et nous maintenons le Cap. Une autre décision importante du Conseil est la conclusion du bail avec la SOMEVAL sur le site des Salins. La décision de la Cour d'Appel de Montpellier nous a donné raison en annulant à notre demande, le bail qui nous liait à la Compagnie des Salins du Midi. La SOMEVAL ayant fait la preuve de sa volonté de développer le site, l'Assemblée a accepté la mise à bail de ce site emblématique de la vie économique, sociale, patrimoniale et environnementale de Gruissan. Le Conseil a maintenu le dispositif de veille sur les transactions foncières des terres agricoles par une convention entre la commune, la SAFER et le Conservatoire du Littoral. Cette veille s'inscrit dans notre stratégie visant à soutenir l'activité agricole. Enfin, le Conseil a voté des demandes de financement auprès du FEDER et de l'Agence de l'Eau pour mettre en œuvre le schéma d'assainissement des bassins versants pour identifier toutes les sources de pollution qui affectent les étangs. En ces temps de grand froid, la commune a sensibilisé les délégués de quartiers sur les personnes vulnérables. Les flamants roses ont eux aussi souffert de ce grand froid et la commune, avec la brigade bleue et verte, la Police Municipale en coordination avec l'Association communale de chasse agréée et les sapeurs pompiers de Gruissan ont pu sauver d'une mort certaine de nombreux sujets.

*Roger LOPEZ, Adjoint au Maire délégué aux zones humides et activités traditionnelles  
Président du Groupe Majoritaire*

## GRIUSSAN RÉUNIE

Ce mois de janvier a connu un évènement important, les vœux de Monsieur le Maire et du Conseil Municipal à la population, une rencontre citoyenne, durant laquelle le bilan de l'année écoulée a été présenté, mentionnant les engagements tenus tant sur les projets réalisés que sur la gestion budgétaire. Les perspectives 2012 ont été évoquées en tenant compte des difficultés occasionnées par la crise économique, impactant les collectivités territoriales. Le contenu de la feuille de route a été présenté en mentionnant l'effort porté vers l'investissement et l'emploi. Un moment fort vécu entre les élus et les administrés dans un esprit démocratique et convivial. A signaler également la soirée des rois organisée par l'association Gruissan dans le vent réunissant un public nombreux au palais des congrès, sans oublier d'autres activités de la vie locale les lotos, la sortie botanique, et la fête de la chandeleur avec la chorale AR VAG.

*Pierre JEAN, Conseiller municipal, président du Groupe Minoritaire*

## Mairie

Rue Jules Ferry - 11430 GRIUSSAN

### Accueil

Tél. : 04 68 75 21 21 / Fax : 04 68 75 21 39

### Elections / Etat civil

Tél. : 04 68 75 21 24 / Fax : 04 68 75 21 39

### Affaires civiles

Tél. : 04 68 75 21 29 / Fax : 04 68 75 21 39

### Marchés publics

Tél. : 04 68 75 21 12 / Fax : 04 68 75 21 33

### Culture / Sport / Vie associative

Tél. : 04 68 75 21 15 / Fax : 04 68 75 21 33

## Services techniques

### Urbanisme

Tél. : 04 68 75 21 22 / Fax : 04 68 75 07 96  
urbanisme@ville-gruissan.fr

### Ateliers municipaux

Avenue des Ayguades de Pech Rouge  
Tél. : 04 68 49 08 88 / Fax : 04 68 75 07 96  
stechniques@ville-gruissan.fr

### Déchetterie

Route de Notre Dame des Auzils  
Tél. : 04 68 75 14 87

### Stade municipal

Avenue des Noctambules  
Tél. : 04 68 49 56 22 / Fax : 04 68 49 56 22

### Halle aux sports

Rue des Ecoles - Tél. : 04 68 49 27 90

## Centre Communal d'Action Sociale

### Direction

Montée du Pech  
Tél. : 04 68 75 21 00 / Fax : 04 68 75 21 09

### Crèche municipale

Chemin Françoise Dolto - Tél. : 04 68 49 53 33

### Relais Assistantes Maternelles

Quai Cap au Large - Tél. : 04 68 49 01 30

### Foyer restaurant Lo Soleihas

17 rue Jean de la Fontaine  
Tél. : 04 68 75 21 34

### Accueil Périscolaire - Garderie

Tel : 04 68 75 21 07  
centredeloisirs@ville-gruissan.fr

## Médiathèque

Avenue Joseph Camp  
Tél. : 04 68 75 21 30  
mediatheque@ville-gruissan.fr

## Ecole de Musique

1 rue Espert - Tél. : 04 68 49 55 02  
ecoledemusique@ville-gruissan.fr

## Police municipale

Rue René Gimié  
Tél. : 04 68 75 21 25 / Fax : 04 68 75 21 37  
pmunicipale@ville-gruissan.fr

## Office de Tourisme \*\*\*\*

Bd Pech Maynaud  
Tel : 04 68 49 09 00

Direction générale : 04 68 75 21 60



www.ville-gruissan.fr

### Service communication

Tél. : 04 68 75 21 20 / Fax : 04 68 75 21 39  
lo.gruissanot@ville-gruissan.fr



## 11<sup>ème</sup> rangée des Chalets

### Remise des clés aux propriétaires

Nous vous avons tenu informés de l'avancement de ce chantier majeur pour Gruissan dans plusieurs numéros du Grussanòt.

#### COÛT GLOBAL de l'opération

7 300 000€ TTC



Le chantier est à présent terminé. La remise des clés aux propriétaires des 30 chalets (9 F3 de 70 m<sup>2</sup> et 21 F4 de 80m<sup>2</sup>) a été effectuée.

Cette nouvelle rangée s'intègre parfaitement à l'espace et à la configuration des 10 rangées existantes et l'on y retrouve l'ambiance exceptionnelle qui se dégage de ce site unique grâce au respect des spécificités architecturales notamment au niveau des toits (mono pentes, deux pentes et asymétriques).

Pour rester fidèle à l'esprit des chalets de Gruissan, nombre d'éléments récurrents et représentatifs de cette architecture locale comme le bardage blanc, les volets bois

persiennés, les débords de façades sur les pilotis et les proportions sont respectés.

Dans la logique de développement durable, les nouveaux chalets, sur pilotis et sans construction fermée au rez de chaussée, répondent parfaitement aux contraintes liées aux coups de mer et aux vents dominants. Des masques solaires contribuent à un meilleur confort thermique à l'intérieur des chalets l'été. Côté énergie, l'Energie solaire et l'électricité sont utilisées pour l'eau chaude sanitaire et le chauffage. Des énergies renouvelables et non polluantes.

**Bienvenue aux nouveaux Chaletains**

## Un « collector » de 10 timbres de La Poste



### Gruissan à l'honneur

Les facteurs du Languedoc-Roussillon ont saisi ce qui illustre notre belle région. Une sélection des plus beaux clichés fait l'objet d'une collection de 10 timbres exceptionnels.

Gruissan est mis à l'honneur grâce à la plage des Chalets photographiée par un facteur des Pyrénées-Orientales.

Ce « collector » est en vente auprès de votre agence postale au prix unique de 8,90€ TTC.

## Déchetterie de Gruissan Accès autorisé aux entreprises du bâtiment

Le 3 novembre dernier, les représentants de la Ville, du Grand Narbonne, de la Chambre de Commerce et d'Industrie, de la Chambre des Métiers et du Syndicat des artisans avaient rendez-vous avec les artisans de Gruissan à l'Hôtel de Ville afin de les informer sur la gestion des déchets et de l'accès à la déchetterie

Les artisans rencontraient de nombreuses difficultés pour acheminer leurs déchets vers les décharges autorisées (perte de temps, circulation ... souvent pour de faibles quantités). Une demande avait été faite auprès des services communaux pour avoir un accès autorisé à la déchetterie de Gruissan.

La Ville de Gruissan désirent répondre à cette demande et apporter une solution de proximité aux artisans du littoral, des discussions se sont engagées avec le Grand Narbonne (services compétents pour le traitement des déchets). Une convention a été élaborée entre les artisans et le Grand Narbonne pour les besoins des artisans locaux et pour de faibles quantités

(1m<sup>3</sup> par semaine). Cette convention est mise en place à titre expérimental et sous conditions financières.

Chaque professionnel est amené à signer une charte d'application qui régit l'accès à la déchetterie et sensibilise au tri sélectif afin d'augmenter le volume des déchets recyclables.

L'ensemble des parties, dont Didier Cordonniou, maire de Gruissan, se félicite de l'aboutissement d'un long travail de négociations.

**Cette charte est disponible au Grand Narbonne.**



## La dictada occitana

### Le rendez-vous incontournable des Occitans

Le samedi 28 janvier au Palais des Congrès de Gruissan, s'est déroulée la désormais célèbre et populaire dictée occitane. Elle a été organisée avec efficacité et bonne humeur par le Cercle Occitan de Gruissan, en étroite collaboration avec celui de Narbonne.



Les candidats ont pu s'inscrire sur trois niveaux, écoliers, collégiens et lycéens, et adultes, soit 140 participants, y compris les professionnels hors concours. 90 copies ont été rendues.

Quelle autre manifestation que la dictée occitane, est capable de réunir, comme sur des bancs d'école, dans une même ferveur appliquée, des enfants et leurs grands-parents, des jeunes et des adultes de tous âges ? Et le tout dans une joyeuse convivialité ?

Beaucoup d'émotion, au cours de cette rencontre intergénérationnelle. Etonnant de voir tous ces visages penchés sur les feuilles de copies. Chacun s'affairait à déjouer les pièges, à détecter les nuances de cette belle langue qu'est l'occitan. L'occitan est une langue véritable, belle et riche, avec des règles fixées depuis les troubadours.

Puis les feuilles ont été relevées. Le temps de leur correction, nous avons eu le plaisir d'écouter le chanteur occitan Joanda accompagné de deux musiciens. Ses chansons ont évoqué pour nous tous les combats de notre peuple : la croisade contre les Albigeois, la révolte des vignerons de 1907, la lutte contre l'extension du Camp du Larzac.

Et l'inoubliable cri « Volem viure al país » est encore d'actualité, lorsqu'il s'agit de s'opposer à l'extraction du gaz de schiste, destructrice de nos paysages. L'occitan est une langue qui parle de liberté.

Le palmarès a primé 6 enfants, très fiers, et des adultes, récompenses remises par Nadine Olivier, Maire-adjointe à la culture. Pour Gruissan, la Ville, l'Office du tourisme, la Cave coopérative, Poulet de Gruissan, ont été partenaires de l'événement.

Les correcteurs ont tenu à souligner que les participants à la dictée maîtrisaient de mieux en mieux l'écriture de la langue. Ils y voient un encouragement pour tous à l'écrire, à la lire et à la parler le plus possible.

L'apéritif dînatoire, offert par le Cercle Occitan de Narbonne, a contribué à nouer toujours plus de liens. Nous nous sommes séparés heureux d'avoir partagé cette rencontre.

S'il est une leçon à tirer de cette belle et joyeuse manifestation, c'est de se réapproprié l'écrit, et de se familiariser à nouveau avec cette langue. Si elle nous a échappé sous la pression des Institutions, qui nous l'ont faite mépriser sous le nom de patois, elle s'impose de plus en plus vivante dans notre monde culturel.

N'oublions pas de nous rendre à la grande manifestation du 31 mars à Toulouse, afin de témoigner de notre attachement à la langue d'Oc !

**Claire Courdil pour le Cercle Occitan de Gruissan.**

Depuis le 1<sup>er</sup> janvier 2006, la Loi sur l'Eau et le Code de l'Environnement exigent des Mairies et EPCI\* (dont les communautés d'agglomérations) la mise en place du Service Public d'Assainissement Non Collectif (SPANC) sur leur territoire. Ce SPANC permet de faire un pas de plus vers la protection de notre environnement, notamment les nappes d'eau, et de limiter les risques sanitaires.

#### SPANC du GRAND NARBONNE

Par téléphone :  
04 68 58 14 58  
(8h30-12h et 13h30-17h  
du lundi au vendredi)

Par e-mail:  
spanc@legrandnarbonne.fr

## Assainissement non collectif

### Audit de conformité pour les propriétaires

Dans le cadre de sa démarche environnementale, le Grand Narbonne a décidé d'intervenir sur son territoire. 10% de la population semble concernée. L'objectif est de faire un diagnostic de chaque installation avant le 31 décembre 2012, date limite exigée par les services de l'Etat.

Pour ce faire, une équipe de techniciens du bureau d'études Azur Environnement prendra rendez-vous avec chaque propriétaire ou locataire disposant d'une telle installation. La durée de l'intervention est d'environ 1 heure.

Vous n'aurez rien à payer lors de cette visite. Elle sera rémunérée via votre facture d'eau par le paiement d'une redevance assainissement non collectif.

Ce diagnostic vous permettra de faire partie d'un programme de réhabilitation subventionné par l'Agence de l'Eau (2 600€ par installation pour celles jugées prioritaires). Cette subvention sera attribuée au particulier via le

Grand Narbonne. C'est pourquoi, votre installation doit impérativement être contrôlée et pour cela, nous avons besoin de votre coopération. Un courrier précèdera la prise de rendez-vous.

Afin de nous aider dans cette démarche, nous vous remercions de vous rapprocher du SPANC du Grand Narbonne et de communiquer vos coordonnées.

\* EPCI : établissement public de coopération intercommunale.

**Ce diagnostic est obligatoire dans le cas d'une vente de logement**

Il doit dater de moins de 3 ans (article L1331-II-1 du Code de la Santé Publique). Dans le cadre d'un permis de construire, une étude de sol spécifique doit être réalisée et jointe au dossier. Cette étude devra être validée par le SPANC.



# Rencontres Citoyennes

## Un lieu de débat (1<sup>ère</sup> partie)

En ce début d'année, Didier Cordinou, maire de Gruissan, avait convié l'ensemble des Gruissanais et Gruissanais à s'entretenir sur le bilan de l'année 2011, les finances et les projets 2012.

Ces sujets essentiels ont été traités de façon synthétique par le Maire et le premier adjoint, Louis Labatut.

Cette nouvelle formule de présentation, rodée en 2011, a attiré plus de 450 personnes au Palais des Congrès et a permis de lais-

ser une grande place au débat direct avec l'ensemble des élus présents.

Le maire a commencé son intervention par des vœux très forts de Fraternité, de Solidarité, de Santé et de Bonheur pour tous les Gruissanais et leurs proches, rappelant ainsi que ses premières pensées allaient vers ceux qui souffrent.

Ce premier dossier nous permettra de traiter des principaux projets pour 2012, dans le prochain Grussanòt, ce sont les finances qui seront évoquées.



### Des engagements tenus

Le premier enseignement est que les engagements de 2008 seront tenus malgré un contexte économique et financier très dur pour les collectivités locales et une large majorité de Français.

Le deuxième enseignement est que Gruissan se maintient à un bon niveau d'investissement grâce à la mise en place d'une stratégie budgétaire et financière payante.

Le troisième est que les élus restent confiants en l'avenir car la situation financière de Gruissan est saine, comme le démontre le compte administratif 2011 (voir prochain Grussanòt).

### Les principaux chantiers de l'année 2012

Les Rencontres Citoyennes sont le moment privilégié pour dévoiler les principaux projets de la municipalité.

Le cadre de vie des Gruissanais reste une des priorités avec des travaux importants qui seront faits dans les domaines suivants : social, économie et attractivité de Gruissan... Ce sont plus de 2 millions € qui seront investis en 2012 sans recours à l'emprunt !

En gardant un haut niveau d'investissement, c'est l'activité économique qui est confortée et l'emploi.



Faites le lien...

[www.ville-gruissan.fr/voeux-2012-a-la-population](http://www.ville-gruissan.fr/voeux-2012-a-la-population)



#### • Etude de la Place des Menhirs

30 ans ont passé. Le cœur du port appelle une rénovation, un embellissement pour lui donner un nouvel élan, une nouvelle attractivité. Un travail sera fait en étroite collaboration

avec des représentants des commerçants et des riverains.

En 2012 : constitution du comité de pilotage, définition des objectifs d'aménagement, établissement d'un cahier des charges et lancement d'une consultation pour le choix d'un maître d'œuvre,

Inscription de **60 000 €** au budget 2012 pour lancer l'opération

#### • Dragages

Dans le cadre de l'entretien des lagunes et chenaux, la commune a déposé auprès des services de l'Etat une demande d'autorisation pour le dragage sur 10 ans des secteurs du grau des Ayguades, du chenal du Grazel et de la plage du Grazel.

Ces dragages doivent permettre d'assurer d'une part le maintien des activités portuaires et balnéaires mais aussi restituer les échanges hydrauliques mer-étang gages du renouvellement des eaux des lagunes.

Pour 2012, une enveloppe budgétaire de **200 000 €** est prévue.

#### • Plage du Grazel, reprofilage et sécurisation

La promenade piétonne qui longe l'avant port est longue de près de 900 mètres. Elle est insuffisamment protégée en cas de coup de mer ou de forte houle et des travaux sont nécessaires pour sécuriser les habitations de ce quartier :

- Renforcement du mur de la promenade
- Enlèvement des zones marneuses et caillouteuses
- Apport de sable de bonne qualité si nécessaire

Travaux réalisés par tranche, montant : **100 000 €** pour la 1<sup>ère</sup> tranche en 2012

#### • Maison de la Fraternité, Citoyenneté et Laïcité

Cet espace de près de 800 m<sup>2</sup>, à proximité du Palais des Congrès et de l'Espace Socioculturel est une vitrine à l'entrée du Village. Desservi par un grand parking il est idéalement placé pour recevoir dans le même lieu les Conseils de quartiers, des salles associatives ainsi que des salles d'exposition et de conférences. L'agencement prévoit la réhabilitation des salles, la mise aux normes de sécurité et l'accessibilité aux personnes handicapées. L'estimation des travaux pour l'ensemble du projet est de **320 000 €** sur 2 ans.

Une partie de la réalisation sera effectuée avec la collaboration du PLIE (Plan Local d'Insertion Emploi) pour les adultes.

Par ailleurs, **70 000 €** seront employés pour la remise aux normes et l'amélioration des locaux utilisés par l'association Poulet de Gruissan. Cela permettra dans un second temps de déplacer la MJC située au village à l'Espace socioculturel.

#### • Maison du Réveil Gruissanais



L'orchestre du Réveil Gruissanais occupe « provisoirement » deux salles contiguës de 60 m<sup>2</sup> du Palais des Congrès de la Ville, dont une est partagée dans son utilisation.

De plus, il apparaissait important à la Commune de rapprocher le Réveil Gruissanais et l'école de musique sur un même site dans des locaux adaptés et faciles d'accès.

Les bâtiments à proximité du Palais des Congrès, anciennement utilisés en « ateliers d'art » ont des surfaces et des volumes qui correspondent aux besoins.

En 2012, le Réveil Gruissanais s'installera dans un des « cubes » aménagé d'une grande salle pour la musique et la chorale et de deux salles plus petites pour les répétitions des différents instruments.

Le montant estimé pour l'aménagement est de **160 000 €**.



• **Clubs house Rugby, Volley Ball et Rame traditionnelle**



Pour le rugby, le projet envisagé est situé à proximité des tribunes existantes du stade municipal en lieu et place de l'ancienne buvette.

La vétusté de cette dernière nécessitant une restructuration dans sa totalité, la Ville a profité de cette opportunité pour mener une réflexion globale sur les besoins de l'Aviron Gruissanais.

L'installation des Rugbymen au stade de Mateille permettra aux Volleyeurs d'avoir l'entière jouissance du local près de la Halle aux Sports en tant que club house.

Quant à la Rame, leur club house s'inscrit dans l'aménagement des trois locaux dits « Cubes » à proximité du Palais des Congrès.

Montant : **200 000 €**

• **Sécurité**

2012, la municipalité poursuit des efforts d'amélioration des équipements. Des extensions de locaux de travail, des logements seront réalisés pour la Gendarmerie maritime.

Ces travaux d'un montant de **350 000 €** sont définis en collaboration avec le commandement et préfinancés par la ville de Gruissan.

• **Piste cyclable « La Littorale »**

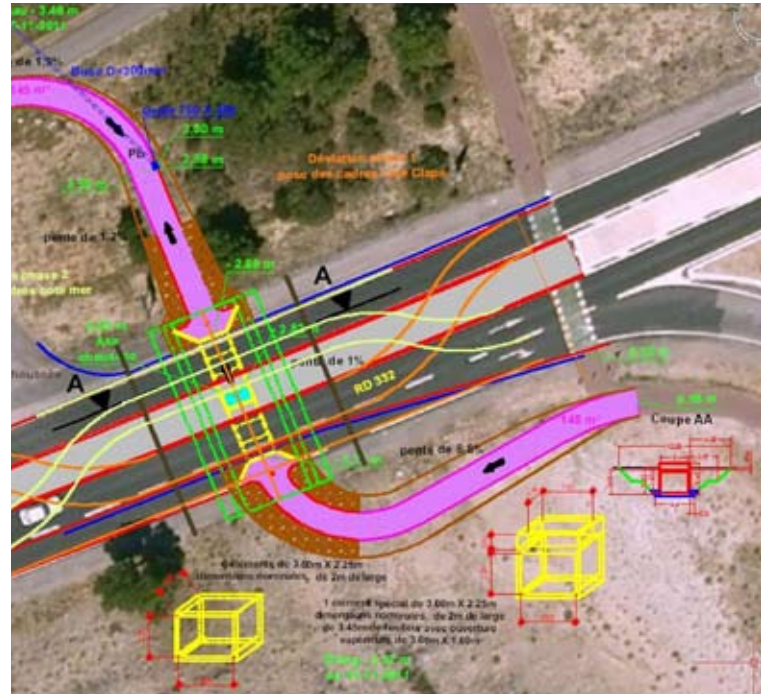
La traversée de la piste cyclable « la Littorale » à l'entrée du quartier Gruissan les Ayguades n'est pas assez sécurisée.

En effet cette liaison entre Gruissan et Saint Pierre via Narbonne Plage est très utilisée par les riverains et touristes, et cette traversée de Route Départementale s'effectue hors agglomération et dans une portion de route en pleine ligne droite.

La Commune souhaite une sécurisation de cette traversée.

En collaboration avec les services départementaux, le principe de réaliser un tunnel est adopté.

Les travaux seront réalisés pour la saison estivale 2012, le coût est de **210 000 €**



**Maison médicale**  
 Fin 2011 la ville a décidé de vendre le terrain nécessaire à l'installation du futur Centre médical qui permettra d'accueillir de nouvelles spécialités à Gruissan. Cela représentera 12 praticiens à votre service.

**Bilan de l'Espace Balnéoludique après une année de fonctionnement**



- **Près de 70 000 usagers pour un chiffre d'affaire de 744 000 € conforme aux prévisions.**
- **La partie balnéo avec plus de 30 000 usagers a connu un véritable engouement.**

**Le Tourisme, levier de toute une économie**  
 Le bilan de la saison est positif. Il est dû en grande partie à une politique volontariste d'allongement des ailes de saison, par des animations qui renforcent l'affluence touristique au printemps et en automne.  
 Pour l'été, l'analyse des indicateurs économiques témoigne d'une augmentation par rapport à 2010. L'automne a été réussi, notamment avec une clientèle d'Europe du Nord. La fréquentation a connu un record absolu depuis la création de la station.  
 Le port de plaisance, qui vient d'être transféré à la commune, connaît un taux de remplissage record avec une forte progression des escales.  
 A l'instar d'Odyssea, l'Espace Balnéoludique donne un temps d'avance à Gruissan.

# Contrôle de vitesse

## La Police Municipale fait des opérations de prévention

Par l'intermédiaire des Délégués de quartier, la Ville reçoit régulièrement des fiches de correspondance relatives

à une vitesse excessive dans la commune.

Notre Police Municipale est équipée d'un détecteur de vitesse

et met en œuvre de façon inopinée des opérations préventives dans les différents quartiers de Gruissan.



La Police Municipale installe son panneau détecteur de vitesse sur les zones dans lesquelles les Délégués de quartier ont signalé un flux de véhicules semblant rouler au-dessus de la vitesse autorisée.

Les différentes interventions ont pu faire apparaître très peu d'infractions à la vitesse de 50 km/h maximale dans l'agglomération. Pour exemple la dernière action menée sur le boulevard du Pech Maynaud face à la résidence « Les Bastides du Pech », sur 142 véhicules contrôlés, seuls 3 étaient en infraction, au dessus de 50 km/h.

On peut donc en conclure que la grande majorité des automobilistes est respectueuse des règles de conduite. Par ailleurs, si la Police Municipale est seulement habilitée pour des opérations de sensibilisation, la Gendarmerie, quant à elle, peut verbaliser !



## Gruissan.Offres

L'Office de Tourisme\*\*\*\* de Gruissan met en ligne un nouveau site Internet: **Gruissan.Offres** qui permet aux internautes de chercher et de réserver des séjours au cœur de notre village.

### Envie d'un week-end balnéo, culturel ou sportif ?

L'OT crée des produits clé en main aux thématiques diverses pour répondre aux attentes de tous les visiteurs.

Ces derniers découvriront la gamme variée de séjours proposés par l'OT de Gruissan au fil des quatre saisons.

**Le plus :** vous aurez la possibilité de réserver des stages de voile pour vos prochaines vacances grâce à l'onglet Gruissan Sailing Center.

**Gruissan.Offres** devient le partenaire idéal pour des séjours sur mesure réussis, en toute tranquillité.

## Gruissan d'Autrefois



Le Gruissan d'autrefois, au charme indéniable, plonge ses racines dans un passé qu'il convient de ne pas oublier : nous lui devons notre âme.

A chacun de nos pas, sur ce sol plusieurs fois millénaire, on nous reconnaît des coutumes, un tempérament, un parler, originaux. Ces trésors ne devaient pas se perdre !

Nous ne voulions pas voir disparaître dans l'oubli le riche passé historique et maritime de Gruissan.

Ainsi est née l'idée du petit journal « Gruissan d'Autrefois » où s'expriment chroniqueurs, historiens, conteurs, linguistes, bouscaïres etc.

Le premier numéro est paru en mars 1989. Petit mensuel d'études historiques, « Gruissan d'Autrefois » rassemble une collection de documents qui retracent vies

et coutumes, redonnent la vie aux vieilles pierres et présentent une image vivante des temps écoulés.

Depuis, c'est devenu un magazine incontournable attendu chaque mois par ses lecteurs fidèles, amoureux de l'histoire de notre village.

Vous pouvez retrouver les publications de Gruissan d'Autrefois sur le site de la ville.

Faites le lien...  
[www.ville-gruissan.fr](http://www.ville-gruissan.fr)



Si vous souhaitez le recevoir dans votre boîte aux lettres gruisanaise, vous pouvez prendre contact avec l'association, moyennant une adhésion de 10 euros pour l'année.

Contact : Alberte Bonnet,  
3 rue des Artisans II430 GRUISSAN

## Collecte de vêtements

### Consignes de dons de vêtements

1. Utiliser des sacs de moins de 100 litres (afin qu'ils rentrent dans le bac de chargement)
2. Veiller à toujours fermer les sacs
3. Ne pas déposer de vêtements en vrac ou dans des cartons
4. Donner des vêtements propres : les textiles souillés (peintures, graisses, solvants, etc) ne permettent pas leur réutilisation ou leur recyclage
5. Les vêtements de type K-way ou cirés en mauvais état ne peuvent pas être recyclés
6. Il n'existe pas de recyclage pour les chaussures (elles doivent toujours être portables en l'état et liées par paires)

Lors des Rencontres Citoyennes vous nous aviez fait part du problème de l'emplacement des containers à vêtements dans la montée du Pech. Ils ont été déplacés pour dégager cet accès.

Aujourd'hui deux points « bleus » vous permettent donc de recycler vos vêtements dans des containers « le Relais ».

Le premier est situé derrière le Palais des Congrès, avenue de la douane et le second à l'angle des avenues du Pech Maynaud et de la Tartane.

Faites le lien...  
[www.lerelais.org](http://www.lerelais.org)





# Amis de Gruissan, participez !

## 4<sup>ème</sup> Trophée Gruissan Sport Passion

La grande fête du sport gruissanais

Le 22 juin 2012 à 18h au Palais des Congrès, 11 trophées seront décernés aux associations, aux clubs et aux sportifs Gruissanais. Trois catégories de trophées seront remis.

### Le Trophée de la meilleure association sportive de l'année.

Cette récompense sera remise après avoir consulté les Gruissanais. C'est donc vous qui la désignerez. Une carte réponse est distribuée avec ce Grussanòt, elle est aussi à votre disposition à la Mairie, il vous suffit de renvoyer cette carte ou de la déposer à la Mairie.

### 7 trophées seront ensuite attribués aux sportifs proposés par les associations

Meilleur sportif d'un sport individuel • Meilleure équipe • Meilleur entraîneur, Meilleur dirigeant • Meilleur jeune • Meilleur vétéran • Meilleure école de sport.

Un jury composé des membres de la commission sport et vie associative et présidé par Didier Codorniou désignera les lauréats en fonction des propositions motivées des clubs sportifs.

### 3 trophées seront attribués par le jury comme suit :

Meilleur organisateur d'événements sportifs • Prix spécial du jury • Trophée Gruissan Sport Passion 2012.

Cette soirée de gala se terminera dans une ambiance musicale et festive en l'honneur de tous nos sportifs présents.



N'oubliez pas de renvoyer la carte réponse avant le : 15 mai 2012.

## L'animal totémique de Gruissan

Faites part de vos propositions !

Très répandus en Languedoc, les animaux totémiques occupent une place de choix dans toutes les manifestations culturelles ou fêtes votives.

Emblèmes de la cité, les habitants les font défiler dans les rues. La majorité de ces animaux est de tradition très ancienne, ils trouvent leur origine, souvent liée à une légende.

Cependant, la plupart ont été créés à partir du XVI<sup>ème</sup> siècle, le plus ancien étant «lo camel» (le chameau) de Béziers.

D'autres sont récents et s'entourent eux aussi de légendes, créées de toute pièce pour la circonstance, mais légitimant l'animal comme emblème du village.

Les animaux totémiques sont fédérateurs parce qu'ils véhiculent un lien mystique et ancestral entre un lieu et sa population.

Par ailleurs, les totems du Sud de la France sont plutôt joyeux, jouent de la dérision et surtout sont bénéfiques. Ils symbolisent un moment clé de l'histoire de chaque village, et leurs effigies ont été construites et sont promenées triomphalement comme un remerciement du service rendu à la population.

### Et pour Gruissan quel animal proposeriez-vous ?

Si vous connaissez une légende historique ou imaginaire, des histoires vécues par les gruissanais, veuillez en faire part en contactant :

Le service culture de la Ville de Gruissan au 04 68 75 21 15

## Concours visuel affiche Festéjades 2012



Les Festéjades, cela vous inspire ?

Que vous soyez artiste amateur, professionnel, laissez parler votre imagination et proposez un visuel pour les Festéjades 2012. Parce que chaque personne aime les Festéjades pour leur attachement aux racines gruissanaises à la Terre et à la Mer, pour le mélange entre la fête et la tradition autour de l'Occitanie et pour la joie qu'elles procurent, elles évoqueront sûrement dans l'imaginaire de ceux qui les vivent des émotions artistiques éclectiques. La commission Culture et l'Office de Tourisme sélectionneront le visuel. Surprenez-les !

Veillez à bien respecter le cahier des charges et la date limite de dépôt arrêtée au 23 mars.

Votre proposition de visuel nourrira une exposition rassemblant toutes les créations sur le thème des Festéjades 2012.

### Le dossier d'inscription et le règlement du concours sont disponibles

sur [www.ville-gruissan.fr](http://www.ville-gruissan.fr) dans les actualités de la rubrique Culture

ou auprès du service Culture en Mairie : 04 68 75 21 13 ou [edelrieu@ville-gruissan.fr](mailto:edelrieu@ville-gruissan.fr)



Du 5 au 18 mars partout en France retrouvez toutes les animations sur : [www.printempsdespoetes.com](http://www.printempsdespoetes.com)

A Gruissan la poésie sera à l'honneur le samedi 17 mars à la Médiathèque sur les thèmes « Enfances » & « Liberté ». La 2<sup>ème</sup> partie du printemps des poètes est destinée à vos écrits. Proposez un poème sur les thèmes « Enfances » et « Liberté » de 20 vers maximum et faites le parvenir avant le 9 mars :

Par courrier : Mairie de Gruissan - service Culture  
Bd Victor Hugo - 11430 Gruissan  
ou par mail : [falessandri@ville-gruissan.fr](mailto:falessandri@ville-gruissan.fr)

Programme complet en page 12

### Si votre poème est retenu

il sera lu par vous ou une personne du public lors de l'après-midi. Merci de préciser si vous serez présent pour lire vos poèmes.



## Musée virtuel

Des nouveautés à découvrir

### Coup de cœur de

# la Médiathèque



**ROMAN**  
**Didier Van Cauwelaert**  
**le journal intime d'un arbre**

Avec ce nouveau roman captivant, drôle et poignant, l'auteur nous entraîne dans une redécouverte du monde et des hommes à travers la sensibilité d'un arbre. Il s'appelle Trïstan, c'est «un poirier» il a trois cents ans, il a connu toute la gamme des passions humaines. Une tempête vient de l'abattre, et c'est une nouvelle vie qui commence pour lui.

**DVD JEUNESSE**



**OSEAM**  
**Seong Baek-yeop**

Deux orphelins, Gil-Son et Gam-I parcourent les terres coréennes depuis qu'un incendie les a chassés de chez eux. Livrés à eux même et animés par une quête désespérée, celle de retrouver leur mère morte, ils vont faire la rencontre de deux jeunes moines bouddhistes qui vont les recueillir au sein de leur monastère. Facétieux et joueur, le petit Gil-Son va d'abord semer la terreur au sein des pratiquants pour enfin s'initier à son tour et atteindre des sommets nirvaniques.

### Coup de cœur de l'école

# de Musique



**Adèle**  
**21**

«Un tempérament trempé d'acier, une voix soul à se damner, un premier album impeccable... Elle n'a que 19 ans lors de ses débuts fracassants, mais Adèle possède déjà l'aura des grandes chanteuses. 21, son nouvel album, ne saurait dire le contraire. Bien entourée, et plus assurée, la jeune Anglaise assoit sa réputation avec un ensemble de morceaux destinés à tenir le cap de la musique pop.

lien  
+d'infos

Faites le lien...  
[www.musee-gruissan.fr](http://www.musee-gruissan.fr)



## CADA CÒP

**La Candeliera**

Per la Candeliera, lo 2 de febrìer, fasèm de pescajons (crespas).

La costuma volià que una pèça d'aur dins una man, se fasià sautar un pescajon (una crespa) sus una armari. I devià demorar tot l'an per aver d'argent.

Provèrbi :

Se per la Candeliera, lo temps es banhat, la mitat de l'ivèrn es pas passat.

**La Chandeleur**

Pour la Chandeleur, le 2 février, nous faisons des crêpes.

La coutume voulait que, une pièce d'or dans une main, on faisait sauter une crêpe sur une armoire. Elle devait y rester toute l'année pour avoir de l'argent.

Proverbe :

Si pour la Chandeleur, le temps est pluvieux, la moitié de l'hiver n'est pas passée.



## Des livres et des lecteurs

C'est dans une ambiance feutrée et chaleureuse que les amoureux de la lecture sont venus partager cette soirée dans notre Médiathèque municipale.

Les nouveautés de la Médiathèque étaient à l'honneur et certaines d'entre elles ont été dévoilées en partie par les lectures de Michèle, Pascale et Adrien du Petit Atelier Théâtre de la MJC. Des textes aux univers riches et variés, qui mot après mot ont attiré la curiosité des spectateurs et plongé la Médiathèque dans une atmosphère propice au conte.

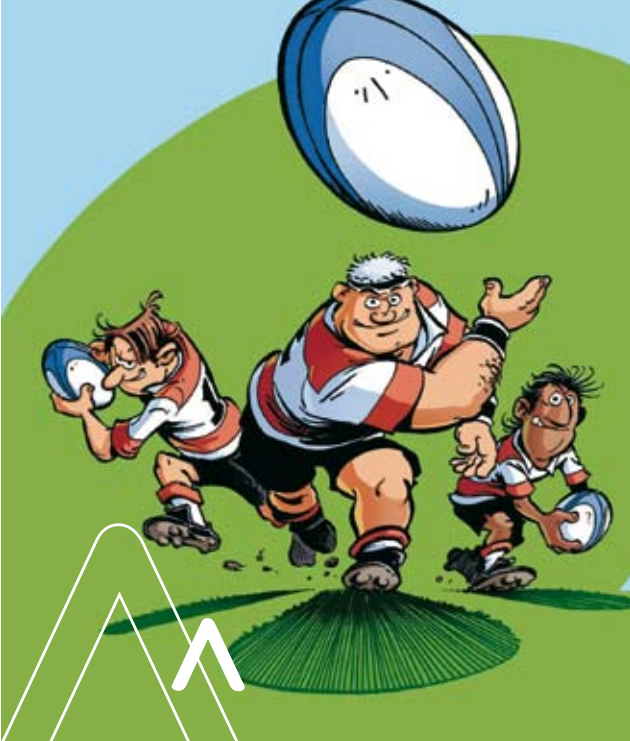
Outre la sélection des livres de la Médiathèque, les lecteurs étaient là pour partager leurs coups de cœur littéraires et échanger avec le public. Ils vous conseillent donc les livres suivants : « Massaï » de Maxence Fermine, « Matilda » de Roald Dahl, « le journal intime d'un arbre » de Didier van Cauwelaert, « 1Q84 1 et 2 » de Haruki Murakami, « Livre Blanc » de David Carter, « les Yeux jaunes des crocodiles », « la Valse lente des tortues » « Les Ecureuils de Central Park sont tristes le

lundi » de Katherine Pancoll, « Une anglaise à bicyclette » de Didier Decoin. Toutes ces présentations étaient entrecoupées d'intermèdes musicaux chaleureusement interprétés par Daniel, harmoniciste de talent.

Toujours dans cet esprit de partage, deux « livres au fil des vents » ont été lancés lors de la soirée « Balzac ou la petite tailleuse chinoise » et « Premier amour ». Peut être aurez-vous l'occasion de trouver ces livres déposés dans un lieu public. N'hésitez pas à les lire et à nous faire partager votre avis grâce à la notice qui se trouve à l'intérieur.

La Médiathèque vous invite à venir découvrir toutes ses nouveautés ! Rien de tel qu'un bon livre pour accompagner les soirées d'hiver. Bonnes lectures.





## Rencontres autour de la BD



**Un président : Poupard**, de son vrai nom Alexandre Mermin, est un autodidacte. Il publie à 20 ans ses premiers dessins en tant que caricaturiste et dessinateur de presse. Il poursuit par diverses illustrations pour des travaux publicitaires. En 1992, il décroche le premier prix au concours international de BD de Charleroi,

ce qui lui permettra de publier ses premières planches. Après un passage chez Vents d'Ouest, il rejoint en 2002 Bamboo Edition où il publie Les Brumes de Mirololand avant de se lancer en 2005 dans l'aventure des Rugbymen aux côtés de Béka. A partir de là il prend le pseudonyme de Poupard en référence à Franck Poupard, personnage du film d'Alain Corneau série noire interprétée par Patrick Dewaere. La série connaît un tel succès, grâce à son humour décalé, à son trait « cartoonnesque », qu'elle vient d'être adaptée en jeu vidéo.

L'attrance de Poupard pour le rugby remonte à son enfance : « Quand j'allais voir ma grand-mère le samedi après midi, elle était scotchée devant sa télé noir et blanc pour le tournoi des 5 nations. J'étais fasciné par ce petit bout de femme admirative du rugby et de ces gaillards tout cassés qu'elle trouvait beaux ! Je ne sais pas si elle comprenait vraiment les règles mais voir les français foutre des mornifles aux anglais lui suffisait largement ».

A travers la dérision et l'humour de cette série, c'est bien de la culture rugby que l'on traite. Un patrimoine qui touche toutes les strates générationnelles comme le dit si bien Poupard.



### Hommage à Gilles Chaillet

En 2006, les premières Rencontres autour de la BD accueillent Gilles Chaillet.

Ce grand dessinateur fut le premier d'une très belle liste d'invités prestigieux à faire partager sa passion de la BD aux Gruissanais et aux Gruissanais. Il nous avait offert alors une exposition de planches originales sur la Rome antique, préfigurant les découvertes de l'île Saint-Martin.

Cette année, un hommage sera rendu par ses pairs à cet immense artiste qui nous a quittés l'an dernier.

## Gruissan Patinage Artistique

### Des patineurs qui roulent vers des victoires

Pas un, pas deux mais 7 champions ont porté les couleurs de Gruissan sur les podiums en alliant la grâce, la technique et l'élégance des tenues à la musique. C'est l'aboutissement d'un travail soutenu lors des entraînements. Le club est aujourd'hui satisfait des résultats obtenus par ses patineurs.

#### Félicitations aux champions.

- **Ont obtenu une deuxième place :**  
Anouk Dardel, en régionale 3 espoir  
Hermeline Jammes-Grivot en régionale 2 super-mini  
Mathilde Kempf en régionale 1 mini

- **Ont obtenu une première place :**  
Théo Richer en départemental poussin  
Fanny Kempf en régional 3 jeunesse  
Armance Augry en régionale 3 mini  
Héliandre Jammes-Grivot en régionale 4  
Manon Guye en régionale 6  
Margaux Guye en nationale mini  
Marine Guye en nationale jeunesse

Habités des podiums, les patineurs Gruissanais ont encore remporté de nombreux titres en terre sétoise pour l'Open de la ligue.



#### Prochaine compétition des patineurs

Les 31 mars et 1<sup>er</sup> avril à la Grande Motte pour le championnat de ligue



### Volley Club Gruissan

Gymnase du Sablou

Championnat Nationale 1 Féminine

- 3 mars - 20h  
Gruissan / Volley Ball Pexinois Niort
- 24 mars - 20h  
Gruissan / Amiens Longueau Métropole

### Gruissan Football Club MJC

Stade de Mateille - 15h

Promotion de 1<sup>ère</sup> division

- 11 mars : Gruissan 2 / Caunes
- Division Honneur Régionale
- 19 février : Gruissan / Castelnaudary
- 4 mars : Gruissan / Paulhan ES
- 18 mars : Gruissan / Perpignan Méditerranée

### Aviron Gruissanais Rugby

Honneur Championnat Territorial

Stade de Mateille - 15h

- 26 février : Gruissan / Palavas les Genêts
- 25 mars : Gruissan / Servian Boujan

### Gruissan Tennis de Table MJC

Tennis couvert à Pech Maynaud

- 24 février en départementale 1 : Gruissan 2 / Trèbes 4
- 25 février en régionale 3 : Gruissan 1 / Limoux 2
- 17 mars en départementale 1 : Gruissan 2 / Narbonne 3
- 17 mars en départementale 3 : Gruissan 3 / Peixiora 2
- 18 mars : Gruissan 1 / Nîmes 4
- 25 mars : Finale départementale du critérium fédéral

### Gruissan Yacht Club

- 19 février - port : régates modèles réduits
- 4 & 18 mars - mer : critérium de printemps

### Comité Territorial

#### du Languedoc de Rugby

Stade de Mateille

23 février - Journée

Rassemblement des Comités du Grand Sud

#### Le Défi

du 17 au 20 mai 2012 - Plage des Chalets



Les inscriptions sont ouvertes pour cette épreuve ultimate avec un nombre de participants illimités. Venez participez au plus grand rassemblement de planches à voile au Monde ! Toutes les infos et inscription (inscription en ligne recommandée par l'organisation) sur [www.defiwind.com](http://www.defiwind.com)

#### Assemblée générale de la Ligue LR Fédération Française de Voile

1<sup>er</sup> mars - 18h - Palais des Congrès  
En présence de Jean-Pierre Champion, président et Didier Codorniou, vice président de la Région Languedoc-Roussillon.



### Poulet de Gruissan

#### Nuances Formes Langage

Du mardi au dimanche de 15h à 19h  
Phare Sud jusqu'au 4 mars

Les artistes présents : Claude Martinez, Benoit Milhe, John Van Del Veden, Serge Tiefert, Francis Oussens et Marcel Perrin.

Dès le 10 mars et jusqu'au 1<sup>er</sup> avril, retrouvez une nouvelle exposition.

Vernissage le samedi 10 mars à 18h30

Renseignements au 06 76 15 26 36

Entrée Libre



### Les Crapahuteurs

Palais des Congrès

Repas et après-midi dansante

• 17 février - 12h

• 22 mars : sortie à Leucate

+ Infos : 04 68 49 72 01

### Société Botanique

« Les Amis du Pech Maynaud »

18 février - 24 mars

Rendez-vous - 14h

devant l'Office de Tourisme

Vous promenant dans la nature essayez d'y découvrir la vie en marche ; car celle-ci est à l'oeuvre dans la plante comme nulle part ailleurs. Prévoir des chaussures de marche. Durée de la promenade 2h30. 2€ pour les non adhérents.

### Gruissan dans le vent

19 février - 15h30 - Palais des Congrès

Comédie musicale « Et vice Versailles »

24 mars

Sortie à Arles

Inscriptions : 06 98 29 37 71

Permanences à l'espace socioculturel le lundi de 15h à 18h30

### Café Philo MJC

23 février - 18h30 - Médiathèque

Thème : «Le bien être de chacun s'oppose t'il au bien être de tous ?»

Animé par Ela Couturier.

Gratuit et ouvert à tous

### Collecte Alimentaire

Accueil Ecoute et Soutien

25 février - devant les supermarchés Lidl et Intermarché de Gruissan.

Autour de nous, des familles sont dans le besoin. En cet épisode hivernal très froid nous vous invitons à faire preuve de générosité. Les bénévoles d'AES seront présents toute la journée pour recueillir vos dons. Des familles comptent sur vous !



### Ciné Club MJC

27 février - 21h - Palais des Congrès

Projection du film «nous princesses de Clèves» de Régis Sauder.

### Lecture Théâtralisée

29 février - 18h30 - Médiathèque

« Les rêves en verre » de Richard Magaldi

Richard Magaldi est comédien et enseignant. A travers « Les Rêves en verre », texte candidat au Grand Prix du Théâtre 2012, il nous entraîne à l'ombre de Tennessee Williams, dans un univers onirique et une sacrée atmosphère.

### Théâtre

« La Fille du Puisatier »

Samedi 3 mars à 20h30

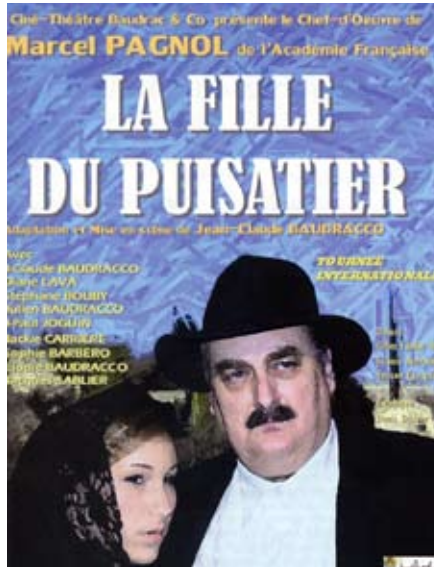
Dimanche 4 mars à 15h30

Au Palais des Congrès

Ciné-Théâtre Baudrac & Co revient à Gruissan pour vous présenter ce chef d'oeuvre de Marcel Pagnol. Adaptation et mise en scène de Jean-Claude Baudracco

Tarif unique : 15€

Réservations : 06 09 89 60 54



### Après-midi récréative de l'école élémentaire

4 mars - 14h - Palais des Congrès

«Fort Barberousse», jeux en équipe.

Gratuit

### Lotos

Palais des Congrès

11 mars - 15h : Annicale des Sapeurs Pompiers

### Gruis'sang

14 et 15 mars - de 14h30 à 19h30

Palais des Congrès

Don du sang



### Cercle d'Etudes Citoyennes

15 mars - 17h30 - Espace socioculturel

Conférence sur le thème « femme et poésie »

### Printemps des poètes

17 mars - Médiathèque

Cette année les thèmes retenus sont «Enfances» et «Liberté»

Au programme :

• De 10h à 12h : atelier d'écriture animé par la poétesse Sylviane Blineau.

• De 14h30 à 15h30 : conférence de Claude Van Dyck sur Lamartine.

• 16h : lecture des poèmes écrits par le public (voir p9).

### Spectacle « La Laminare »

17 mars - 21h - Palais des Congrès

Spectacle adapté de l'oeuvre de l'écrivain Simone Salgas. Gratuit.



### Concerts à l'Eglise de Gruissan

Musiques et voix

Dimanche 25

mars à 15h à

l'Eglise

Le Conseil des Fêtes inaugure en mars une série de concerts à l'église. Concerts mêlant musique et chants sacrés. Chaque dernier dimanche du mois, un éventail de musiques varié permettra à tous les publics d'assister dans un lieu unique à des représentations de grande qualité. Ce premier concert accueille un duo Pauline Feracci (soprane coloratur) et Olivier Brunel (baryton). Entrée payante : 10€ pour les adultes.

### Concert «Piazzolla»

25 mars - 18h - Palais des Congrès

Florence Rouichi-Gallot a imaginé ce spectacle et a laissé libre cours à toutes ces résonnances que Piazzolla révèle au plus profond de son être. Les tangos au programme : Libertango, Adios Nonino, Tangata, Milonga del Angel .... Concert décentralisé proposé par le Conservatoire du Grand Narbonne. Gratuit

### Sortie Ski

La MJC organise des sorties ski les

25 et 28 février ainsi que les

4 et 18 mars à Formigueres.

Pour tous renseignements :

MJC - 04 68 49 61 87.

