

[www.ville-gruissan.fr](http://www.ville-gruissan.fr)

# Gruss@nòt



*La vigie veillant sur son écrin de verdure*

# Sommaire

N°148 - NOVEMBRE 2016

Directeur de la publication : Didier Codorniu  
Rédacteurs en chef : Jean-Michel Cros, Nicolas Vitosky  
Comité de rédaction : Edith Delrieu, Marjorie Falguera,  
Nathalie Helin, Eric Dejean,  
Sylvie Anthony, Stéphane Povillon,  
Cercle Occitan de Gruissan  
Crédit photo : Mairie de Gruissan, Office de Tourisme de  
Gruissan, Alain Félix, Pierre Legeard, Jean-Marie Lavoué  
Conception et réalisation : Mairie de Gruissan  
Imprimerie : Imprimerie De Bourg (Narbonne)  
Couverture : La vigie veillant sur son écran de verdure par  
Claude Chavance



## 4 & 5 ACTUALITÉ

Le pont du Grazel sur la RD 32  
Des nouvelles plutôt rassurantes



L'Association Communale de Chasse Agréée  
Mieux connaître les pratiques de chasse à  
Gruissan

Quelques travaux de fin d'année  
Un territoire en constante rénovation



Tags : Aimer Gruissan c'est respecter  
l'espace urbain



Inscription au repas de Noël des seniors

## 6 & 7 BIEN VIVRE MA VILLE

Le trottoir et la chaussée de Gruissan



## 8 ÉCONOMIE

Bilan touristique



## 9 DÉVELOPPEMENT DURABLE

Pole position pour Gruissan en matière  
d'énergies renouvelables



## 10 PATRIMOINE & ANIMATIONS

Fête de la gastronomie

Les Playmobil annoncent la couleur

## 11 CULTURE & SPORT

Festival Photo I.D.O.



Championnat de ligue de rame traditionnelle

## Les chiffres du mois

# 2500 kg

C'est le nombre de kilos de dons récoltés,  
samedi 29 octobre, lors de la collecte  
alimentaire, organisée par l'association AES.  
C'est le reflet d'une solidarité ancrée dans  
le cœur des Gruissanaises et Gruissanais,  
qu'ils en soient une nouvelle fois remerciés.



## le lien du mois

Nouveau site internet pour le  
SIVOM Narbonne Rural

Cet établissement détient une compétence  
sociale que lui ont déléguée les 16 communes  
membres. Cette compétence est scindée en  
trois services :

Le service d'aide à domicile (SAD),

Le service de soins  
infirmiers à domicile  
(SSIAD),


Le service restauration  
(CFR, Centre Foyer  
Restaurant).



lien <http://www.sivom-narbonne-rural.fr/>

## GRUISSAN ROULE SANS CO<sup>2</sup>

 km  
**54220**

 km  
**6036**



Madame, Monsieur,  
Chers amis,

En ce mois de novembre, nous avons commémoré l'Armistice qui marque la fin des conflits de la première guerre mondiale. C'est aussi la date choisie pour rendre hommage à tous les hommes et femmes qui sont morts pour la France. En outre, en ce 11 novembre 2016, nous avons souhaité rendre hommage aux victimes du terrorisme tombées lors des derniers attentats qui ont durement touché notre pays. Il est de notre devoir de ne jamais

oublier, et de transmettre à nos enfants les valeurs d'égalité, de liberté, et de fraternité qui sont le ciment de notre République.

Vous retrouverez dans ce numéro un article d'informations sur l'avancement du dossier de l'éco-quartier de la Sagne, avec la présentation du cabinet de l'architecte urbaniste Antoine Garcia-Diaz qui a été retenu par la commune pour nous accompagner dans la mise en œuvre du projet.

Cette belle signature, de renommée nationale, sera le garant du respect des engagements de l'équipe municipale dans la réalisation de l'aménagement paysager, de la programmation urbaine, de la création d'espaces publics et du suivi de la qualité des constructions.

Par ce choix, nous affirmons la volonté que le projet s'inscrive pleinement, par sa dimension environnementale, dans la démarche de développement durable que nous avons initiée à Gruissan.

Cette démarche globale de gestion durable de la commune est également illustrée ce mois-ci dans les pages du Grussanot par l'inauguration de la première borne de recharge de véhicules électriques du réseau régional Révéo, inaugurée le 7 octobre dernier, sur le boulevard du Pech-Maynaud.

### Bonne lecture

Votre Maire,  
Vice-Président du Conseil Régional

*voire mari  
Didier Colomieu*

## Groupes politiques

### GRUPE MAJORITAIRE - BIEN VIVRE À GRUISSAN

Le Conseil Municipal, réuni le 18 octobre dernier, devait rendre un avis sur le projet de Plan Local de l'Habitat (PLH) soumis par la Communauté d'Agglomération du Grand Narbonne.

Le PLH est un outil de planification et de définition d'une stratégie d'action en matière de politique de l'habitat qui se décline à l'échelle des communes de la Communauté d'Agglomération. Il prévoit le diagnostic, l'évaluation des besoins et l'élaboration d'un plan d'actions de politique d'habitat pour la période 2015-2021.

Le document a soulevé de nombreuses remarques, relevant notamment d'imprécisions ou d'erreurs sur les volumes de logements sociaux, une prise en compte erronée des projets d'aménagements de la commune, ou encore l'omission de certains dispositifs comme les contrats de mixité sociale, qui permettent

une meilleure répartition des logements sociaux sur le territoire.

En raison de ces éléments, le Conseil Municipal a émis un avis défavorable au projet, et transmettra ses réserves au Grand Narbonne.

Autre sujet à l'ordre du jour, l'approbation du choix du délégataire et du contrat de délégation pour l'exploitation du Casino le Phœbus, pour 15 ans à la SAS « Le Casino de Gruissan ».

Le plafonnement du prélèvement conventionnel permettra la mise en œuvre d'un programme pluriannuel d'investissements, et donnera un caractère dynamique à la recette budgétaire (prélèvement conventionnel et réglementaire au profit de la commune) tout en garantissant un seuil minimum de la recette communale.

**Christine Delrieu, Adjointe au maire, Présidente du Groupe Majoritaire**

### GRUPE MINORITAIRE D'OPPOSITION

Texte non parvenu.

**Fabien Rouquette et Albert Kempf, Conseillers Municipaux - groupe minoritaire**

### GRUPE MINORITAIRE D'OPPOSITION

Je suis intervenue lors du dernier conseil municipal sur le Plan Local de l'habitat qui, dans sa partie diagnostic, relève sur Gruissan l'existence de nombreux logements dont l'habitabilité ne correspond pas aux conditions de dignité et de salubrité mais ne prévoit aucune

mesure coercitive pour les « mauvais loueurs » dans le programme d'actions à venir pour pallier cette situation. Si vous êtes locataire et pensez être concerné, je suis à votre écoute au 06 78 77 89 79.

**Claudie Papon, Conseillère Municipale d'opposition**

## Les Événements à ne pas manquer

Gruissan joue aux playmobil

26 & 27 novembre

Palais des Congrès



Salon du Chocolat & Délices

2, 3 & 4 décembre

Palais des Congrès



## TRAVAUX

# Le pont du Grazel sur la RD 32 Des nouvelles plutôt rassurantes

Au printemps dernier, des dégradations avaient été constatées sur les piles du pont du Grazel. Par précaution, le pont a été mis en circulation alternée. Parallèlement, il a été immédiatement soumis à des investigations afin de définir les causes de ces détériorations.

A ce jour, le Conseil Départemental, maître d'œuvre des opérations, nous fait part des conclusions du bureau d'études missionné. Le rapport de diagnostic montre que le béton, de bonne qualité, protège correctement la structure en acier. Les piles sont bien dimensionnées et l'acier est conforme. Il n'y a donc aucune pathologie grave.

Le bureau d'études propose une réparation simple des fissures par l'emploi de caissons étanches pour permettre de travailler sous le niveau de l'eau du chenal.

Le chantier estimé à 2 mois débutera début novembre. La circulation alternée sera maintenue jusqu'en janvier 2017.

Le coût des travaux est estimé à 270 000 € TTC



## L'ASSOCIATION COMMUNALE DE CHASSE AGRÉÉE

# Mieux connaître les pratiques de chasse à Gruissan

L'ACCA de Gruissan, présidée par Denis Bes, nous invite à découvrir leur passion pour cette activité et les actions menées par cette association. Ce sont 3600 ha qui sont mis à disposition des 230 chasseurs de Gruissan qui travaillent aussi pour le renouvellement des espèces et la préservation de l'espace naturel.

L'ACCA a pour mission de favoriser sur notre territoire le développement du gibier et de la faune sauvage dans le respect d'un véritable équilibre agro-sylvo-cynégétique. Elle effectue donc de façon bénévole la régulation des animaux nuisibles et l'élagage des pins. L'ACCA de Gruissan apporte sa contribution à la conservation des habitats naturels, de la faune et de la flore sauvages dans le massif de la Clape. L'association assure aussi l'éducation cynégétique de ses membres afin d'avoir une implication totale dans ces actions.

Les chasseurs sont fortement impliqués dans le milieu associatif de notre territoire en participant aux actions solidaires dont le Téléthon.

Par ailleurs, ils assurent la bonne organisation technique de la chasse.

A ce titre, il est important de connaître les éléments suivants :

- La chasse au sanglier, se pratique uniquement en battue, est très encadrée et sécurisée. Ouverture depuis le 15 août.
- La chasse à l'eau se pratique seulement sur le Domaine Public Maritime : les Salins et les réservoirs. La chasse aux canards s'effectue à l'affût ou à l'appelant, au lever et au coucher du soleil depuis le 21 août.
- La chasse à poste fixe, appelée les raques à Gruissan, dans la Clape pour prélever grives et palombes depuis le 11 septembre.
- La chasse aux petits gibiers (faisans, perdreaux et lièvres) depuis le 9 octobre. La chasse est aussi autorisée sur l'île Saint-Martin du lever du soleil à midi, il est par ailleurs interdit de tirer le lapin.

**Les jours de chasse autorisés sont les mercredis, samedis, dimanches et jours fériés.**

**La fermeture générale de la chasse est arrêtée au 29 janvier 2017, sauf dérogation préfectorale en mars afin d'effectuer un prélèvement sur les palombes.**

## SENIOR

# Inscriptions



Pour participer au repas de Noël des seniors, **samedi 17 décembre 2016 à 12h** au Palais des Congrès, inscrivez-vous (inscription obligatoire dans la limite des places disponibles) auprès du CCAS, **du 28 novembre au 9 décembre 2016 aux heures d'ouverture :**

Du lundi au vendredi de  
8h30 à 12h - 14h à 17h

### MODALITÉS D'INSCRIPTION

- Avoir 66 ans dans l'année et résider sur la commune
- Présentation de justificatifs d'identité et de domicile (impôts locaux ou foncier)

Une navette sera mise à disposition des personnes présentant des difficultés pour se déplacer. Pour en bénéficier, prévenir le service du CCAS lors de l'inscription

**Renseignements : 04 68 75 21 00**

**TRAVAUX**

## Quelques travaux de fin d'année Un territoire en constante rénovation

Depuis la fin de la saison, la ville de Gruissan a pu s'engager dans de nouveaux travaux d'amélioration du cadre de vie.

C'est tout d'abord la réfection de la voirie vieillissante du quai des Palmiers, pour laquelle les pavés ont été remplacés par une voie goudronnée. Montant, 29 000 €.

Une partie du boulevard de la Corderie a été reprise pour améliorer l'écoulement des eaux de pluie. Montant, 45 000 €.

Le Grand Narbonne et la Ville de Gruissan poursuivent la démarche d'enterrement des containers à ordures ménagères et de tri sélectif. Le quartier de Mateille est ainsi

doté de 2 bacs à ordures ménagères, 2 bacs pour le verre et 2 bacs pour les emballages. Montant, 31 500 €.

Pendant les vacances de la Toussaint, la cour de l'école élémentaire a bénéficié de travaux visant à améliorer l'évacuation des eaux pluviales, et à refaire le sol déformé par les racines des arbres. Montant, 13 500 €.

Ces travaux participent à l'embellissement de notre Cité et confortent le bien vivre à Gruissan. Merci à l'ensemble des délégués qui participent activement à proposer des travaux utiles et appréciés pour tous les Gruissanais.



**PROPRETÉ**

## TAGS : Aimer Gruissan c'est respecter l'espace urbain



Depuis quelques temps, notre commune subit des dégradations sur le mobilier urbain, les bâtiments publics, la signalétique... ce qui occasionne des nuisances visuelles et oblige les services de la Ville à des nettoyages récurrents. Certains particuliers sont aussi victimes de ces inscriptions indécrites sur leurs habitations. Les services de la Police Municipale et de la Gendarmerie Nationale vont accentuer la prévention auprès des jeunes et la surveillance pour tenter d'identifier les auteurs des Tags.

**Tagger est un délit !**

Le fait de tracer des inscriptions, des signes ou des dessins, sans autorisation préalable, sur les façades, les véhicules, les voies publiques ou le mobilier urbain est puni de 3 750 € d'amende et d'une peine de travail d'intérêt général lorsqu'il n'en est résulté qu'un dommage léger. Article 322-1 du code pénal, Modifié par la Loi n°2002-1138 du 09 septembre 2002- art.24 JORF 10 septembre 2002.



**LA SAGNE**  
CONSTRUISONS UN AVENIR DURABLE

**La Sagne, un projet suivi par un urbaniste de renommée nationale**

Antoine Garcia-Diaz, architecte-urbaniste, anime une équipe pluridisciplinaire de 40 personnes basée à Montpellier.

Composé d'architectes, d'urbanistes, de paysagistes et de techniciens de haut niveau, l'atelier d'Antoine Garcia-Diaz a été retenu par la collectivité pour l'accompagner dans la mise en œuvre du projet d'aménagement de l'éco-quartier de la Sagne. De l'aménagement paysager, en passant par la programmation urbaine,

**RETROUVEZ ICI CHAQUE MOIS L'ACTUALITÉ DU PROJET D'ÉCOQUARTIER DE LA SAGNE**

la création d'espaces publics, et le suivi des constructions, il sera le garant de la réussite du projet, veillant au respect des engagements de l'équipe municipale.

Il est doté de moyens importants, notamment informatiques, les plus performants existants à ce jour : maquette numérique, drones professionnels etc...

Depuis sa création, l'atelier a conçu et réalisé plus d'une trentaine de quartiers à Lyon, Montpellier, Chartres, Toulouse, dans les régions PACA et Alsace. Il a aménagé les centres de nombreuses villes comme Mâcon, Epinal, Verdun, Agen, Pithiviers, Anglet et réalisé 5 lignes de tramway à Montpellier et Toulouse.

L'atelier a également acquis une très forte expérience en matière de développement durable et intégré très tôt les démarches environnementales innovantes dans ses

projets. De nombreuses opérations réalisées ont reçu des labels et des prix reconnus : trois éco-quartiers en cours d'aménagement sont labellisés par le ministère du logement et de l'habitat durable. Deux autres ont reçu le prix du programme régional « nouvelles formes urbaines durables en Languedoc-Roussillon ».

Le quartier « Gerland 75 » à Lyon a été lauréat du prix de l'aménagement urbain durable en 2012 et certifié HQE aménagement.

L'équipe a par ailleurs conçu des bâtiments faisant appel à de hauts niveaux de performances énergétiques. Par ce choix, nous affirmons la volonté que le projet s'inscrive pleinement, par sa dimension environnementale, dans la démarche de développement durable que nous avons initiée à Gruissan.

## PIÉTONS



### GARDONS NOS RUES ACCUEILLANTES

Ne pas rouler en vélo sur les trottoirs

Ne pas cueillir de plantes dans les espaces publics

Garder les trottoirs propres

Ne pas jeter des déchets dans le réseau pluvial

Déposer les déchets dans les poubelles adéquates

### POLICE MUNICIPALE DE PROXIMITÉ

12 agents fonctionnent sur le principe de l'îlotage : prendre contact avec les riverains et les commerçants du quartier, veiller aux animaux errants, au stationnement anarchique, aux dépôts illicites en tout genre, au dégagement des trottoirs encombrés, contrôler les nouvelles constructions.

2 équipes d'îlotage dans les divers quartiers, plus une équipe d'intervention qui gère les urgences, les rentrées et sorties de classes.



### ROLLERS ET TROTTINETTES

Ils sont considérés comme des piétons par le Code de la route. Ils doivent donc emprunter le trottoir en faisant attention aux autres usagers.



### LES AMENDES APPLICABLES

Dégradation : **délit - tribunal correctionnel**

Dépôt illicite : **Amende TA 2<sup>ème</sup> catégorie**

# LE TROTTOIR E

# DE GR



#### CE QUE VOUS DEVEZ SAVOIR

#### VILLES ET VILLAGES FLEURIS

Label touristique symbolisé par 2 fleurs à Gruissan, il récompense les actions menées par les collectivités locales en faveur de la qualité de vie. Il a pour vocation de faire connaître et de valoriser les communes qui agissent pour un environnement et un cadre de vie favorables au bien être des habitants et à l'accueil des touristes.

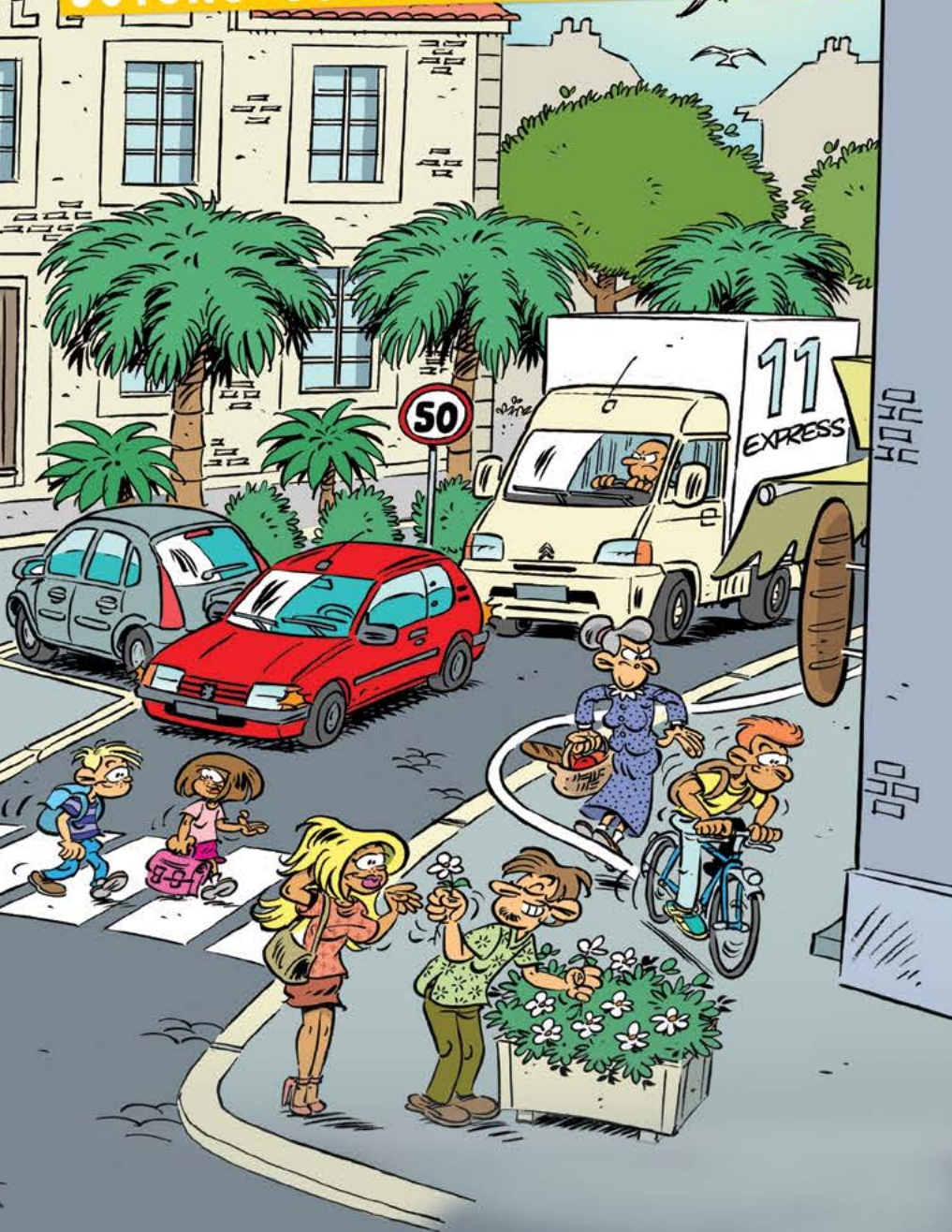
#### ENTRETIEN DES ESPACES VERTS ET VOIRIE

19 agents sont affectés à l'entretien des espaces verts / 12 agents sont affectés à l'entretien de la voirie et des réseaux / 5 agents composent la Brigade Bleue et Verte en charge de la valorisation des espaces naturels sensibles.

# ET LA CHAUSSÉE

## GRUISSAN

SOYONS COURTOIS ET VIGILANTS



### RÈGLEMENTATION DES LIVRAISONS

Arrêté municipal n°308 du 3 avril 2015

Considérant les problèmes de circulation sur la commune en période estivale et la nécessité d'assurer la sécurité des usagers de la voirie

Les livraisons sont autorisées de 6h à 11h sur la commune de Gruissan du 1<sup>er</sup> mai au 30 septembre

En dehors de ces horaires, les livraisons seront interdites et passibles des contraventions de première classe, conformément à l'article R.610-1 du Code Pénal.

## VÉHICULES



### PARTAGEONS LA CHAUSSÉE EN TOUTE SÉCURITÉ

- Respecter les limitations de vitesse
- \*  
Garer son véhicule de façon appropriée
- \*  
Préserver l'accessibilité aux personnes à mobilité réduite
- \*  
Respecter la priorité des piétons
- \*  
Rester courtois



### LES ARRÊTÉS DE RÉGLEMENTATION DE CIRCULATION ET DE STATIONNEMENT

Régulièrement le domaine public est soumis à une réglementation temporaire de son occupation pour marchés, travaux, animations, cérémonies,...

Lisez bien les panneaux jaunes placés une semaine avant les changements temporaires de réglementation, le non-respect entraîne la mise en fourrière des véhicules contrevenants.

Mise en fourrière : 150€



### LES AMENDES APPLICABLES

Double file : 35€

Stationnement : Trottoir, passage piéton, piste cyclable, devant une bouche d'incendie, place réservée aux personnes à mobilité réduite.

Amende TA 4<sup>ème</sup> catégorie : 135€



## Premier bilan touristique

### «Soufflant le chaud et le froid, une saison estivale très nuancée !»

L'été 2016 s'annonçait prometteur, de manière générale grâce à l'effet Euro de Football en France et avec le constat du bon remplissage précoce des plannings de réservation pour la haute saison. Mais dans la pratique, l'été n'a pas démarré aussi bien que le pensaient les professionnels. Des événements sont venus grandement perturber cette entame de saison : la mauvaise météo, les grèves et les attentats.



#### Un début de saison estivale globalement décevant

L'Office de Tourisme constate que la clientèle étrangère est en diminution chez la moitié des professionnels, car l'image de la France a été fortement détériorée. La météo peu favorable, a fait se déplacer les vacanciers du littoral vers les zones urbaines, les sites historiques et les musées. Heureusement, notre méthode de proposition de l'offre touristique étendue au territoire a permis de satisfaire le vacancier qui a trouvé son compte en allant découvrir des sites à 1h autour de Gruissan.

Par ailleurs, plus d'un tiers des professionnels ont réalisé de très bons résultats, ce sont les prestataires d'activités et commerces qui misent sur la qualité de prestation, qui s'adaptent et respectent le bon rapport qualité/prix.



#### « Août rattrape juillet », Selon la formule consacrée en fin de saison par la Presse

Ainsi, 85 % des professionnels se sont signalés satisfaits (stable ou en hausse) ... en août ! Il faut toutefois noter que les fermetures préfectorales des accès à la Clape ont été un facteur très déstabilisant pour les touristes et les professionnels. C'est désormais un accès raisonné du Massif qu'il faut mettre en place en collaboration avec les Services de l'Etat.



Les Français sont majoritairement restés en France, une tendance dont a profité notre station. Du côté des étrangers, les Allemands, Belges et Néerlandais continuent à apprécier notre destination. Majoritairement, nos vacanciers recherchent le repos, le plaisir d'être en famille et la découverte d'un territoire.

#### Une après-saison remarquable

Grâce à un bel été indien, septembre a réservé un très bon niveau d'activité pour les professionnels, laissant présager une exceptionnelle fréquentation à la période des vacances de Toussaint.



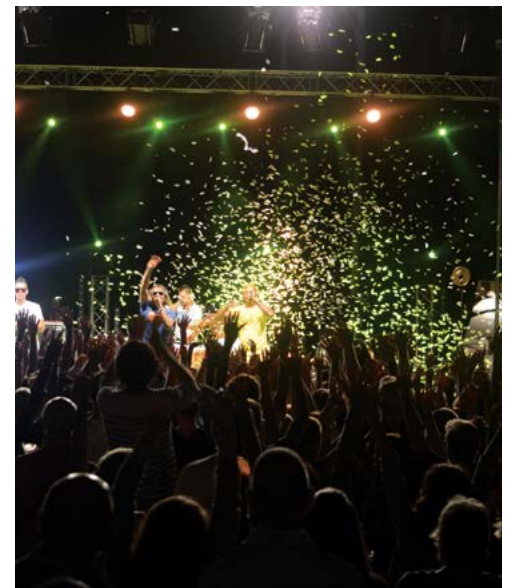
#### Le constat est flagrant !

La fréquentation touristique ne concerne plus (et depuis longtemps) la seule période estivale. L'activité touristique s'étend aujourd'hui sur les 9 mois allant de mars à octobre. Le chiffre d'affaire ne peut se réaliser qu'à ces conditions d'activité, l'année 2016 en étant le révélateur par excellence !

#### Animations et événements de l'été 2016

Les différentes manifestations proposées par l'Office de Tourisme de Gruissan ont rencontré de beaux succès, pour preuve : 6000 personnes au concert Tambours du Bronx, 4000 au concert Mickey3d, 1500 au concert Bill Deraine, 1000 à la soirée Sound Summer Tour, 10000 au concert Cœur de Pirate et 5000 au concert Colletif Métissé.

Il convient dans ce décompte de ne pas oublier le fort engouement généré par les 3 feux d'artifice ainsi que par les différents rendez-vous sportifs, Tour de France à la Voile, Gruissan Beach Rugby, Beach Soccer Tour dont l'affluence se compte en milliers et plus souvent en dizaines de milliers de personnes.



Un premier bilan qui montre la diversité et la qualité du travail de l'Office de Tourisme, toujours en synergie avec le tissu socio professionnel de la station. Des relations de confiance qui permettent d'être en permanence à l'écoute et dans la dynamique pour optimiser les atouts et le savoir-faire local.

L'Office de Tourisme reste l'outil des professionnels de Gruissan qui répond, analyse et anticipe au mieux les tendances et les attentes des touristes.

#### SÉCURITÉ

Ce point est devenu crucial au lendemain de l'attentat de Nice. Une réunion d'urgence, après le 14 juillet, avec la Préfecture a conclu à un déploiement plus important de forces de l'ordre ainsi qu'au renforcement des mesures prises par les organisateurs, (agents de sécurité privée, Protection civile, agents municipaux) et mise en place de moyens matériels complémentaires, visant à sécuriser les sites des différentes manifestations.



# Pole position pour Gruissan en matière d'énergies renouvelables

## Inauguration de la première borne de recharge du réseau révéo dans l'Aude

### FINANCEMENT

Ce projet est financé par l'ADEME, Investissement d'avenir de l'Etat, le SYADEN et le Grand Narbonne



Le 7 octobre dernier, le Syndicat d'énergies de l'Aude (SYADEN), la Communauté d'agglomération du Grand Narbonne et la Ville de Gruissan, ont inauguré sur le boulevard Pech Maynaud à Gruissan, à proximité de l'Office de Tourisme, la première borne publique de recharge de véhicules électriques du réseau régional « Révéo ».

Cet événement qui concrétise un grand projet à l'échelle de la Région Occitanie s'est déroulé en présence de Régis Banquet, Président du SYADEN, de Jacques Bascou, Président du Grand Narbonne et de Didier Codorniou, Maire de Gruissan et Vice-président de la Région Occitanie, Pyrénées Méditerranée.

Le SYADEN, coordonnateur d'un projet

Régional dénommé « Révéo », investit pour l'Aude plus d'1,7 million d'€.

C'est une démarche collective innovante qui permet de proposer aux usagers un service harmonisé sur l'ensemble de l'Occitanie pour tous les véhicules électriques.

**Le Grand Narbonne** investit 100 000 € pour la mise en place des 42 bornes sur son territoire Labellisé « Territoire à énergie positive pour la croissance verte » en février 2015 par l'État, Le Grand Narbonne a mis la transition énergétique au cœur de ses politiques publiques. Ainsi, la Communauté d'agglomération s'implique dans la coordination du projet d'installation de bornes de recharge électrique. Au total ce seront 42 bornes qui seront implantées sur le territoire du Grand Narbonne.

### Gruissan, point de départ du déploiement

3 infrastructures de recharge pour véhicules électriques seront implantées sur la commune. Gruissan, station innovante en matière de développement durable, dispose déjà de 3 bornes de recharge, d'un parc de 6 véhicules électriques, et développe, dans le cadre de son offre touristique Odyssea, le concept d'Ecogare au départ de la Capitainerie, avec la location de véhicules propres (voitures, vélos électriques).

## Agissons pour éviter les risques électriques !

### ENEDIS vous rappelle quelques règles de prudence à respecter à proximité de l'électricité

#### A L'INTÉRIEUR DE LA MAISON

61% des accidents électriques de la vie courante sont domestiques ! En France 1 millier d'enfants sont victimes d'électrisation chaque année, 1 enfant meurt d'électrocution chaque mois et 200 adultes chaque année.

**Dans la chambre :** privilégiez veilleuse, applique murale ayant la norme NF

**Dans la cuisine et la salle de bain :** rangez les appareils non utilisés et mettre tous les ustensiles hors de portée

**Dans la maison :** pensez aux cache-prises, à être pourvu d'un compteur différentiel, à ne pas toucher d'appareils les mains mouillées et à couper le courant avant toute intervention sur votre installation.

#### A L'EXTÉRIEUR DE LA MAISON LA BONNE DISTANCE C'EST LA PRUDENCE !

**Pour vos loisirs nautiques à voile ou cerf-volant ou parapente :** sachez que les risques électriques se déplacent en fonction des vents ! Renseignez-vous auparavant.

Pour les pêcheurs évitez de pêcher près de lignes électriques avec vos cannes en carbone ou de grande longueur.

**Pour les professionnels :** assurer sa sécurité ça se travaille ! Manutention, élagage, conduite d'engins de grande longueur, creusement de tranchées, ravalement de façade ... pensez à vos Déclarations d'Intention de Commencement de Travaux (DICT) et à consulter le [www.reseaux-et-canalisation.ineris.fr](http://www.reseaux-et-canalisation.ineris.fr) afin de préparer votre chantier et connaître les mesures de prévention.

**Viticulteurs :** à proximité d'une ligne électrique évitez de stocker, élaguer, modifier votre terrain, d'installer et modifier vos systèmes d'arrosage et de manœuvrer sous des lignes avec de grands engins.

**Ne touchez pas les pylônes, câbles, même tombés au sol !**

#### QUE FAIRE EN CAS D'ACCIDENT ?

• Interdisez l'accès en prévention d'un autre accident.

• Pour éviter d'être électrisé/électrocuté ne touchez pas les personnes concernées si

elles sont encore en contact avec l'ouvrage électrique, coupez le courant au disjoncteur principal et débranchez l'élément ayant causé l'accident, séparez la victime à l'aide d'un objet sec non conducteur en ayant les pieds au sec.

• Alerte en appelant le 18 (pompiers), le 15 (SAMU), le 17 (Police) ou le numéro d'appel d'urgence 112.



# COUP de CŒUR de la MÉDIATHÈQUE

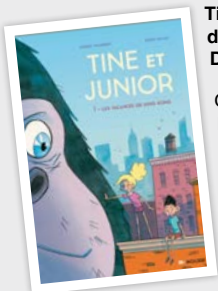
## ROMAN ADULTE



### Lavage à froid uniquement d'Aurore PY

Ce roman intelligent et drôlissime vous propose de suivre les (mes) aventures d'une jeune trentenaire qui se retrouve nez à nez avec un macchabée en sortant la poussette de ses jumeaux du placard de l'entrée...

## POUR ENFANT



### Tine et Junior. Les vacances de King Kong D'Ingrid Chabbert

Quand la fiction devient réalité... Deux frères et sœurs vivent des situations où l'imaginaire devient réalité. Alors qu'ils sont dans une attraction dans un parc, Tine et Junior se perdent au détour d'un tunnel. A leur grande surprise, les enfants se retrouvent à New York ! Ils sont face à la projection du film King Kong.

Mais la situation se corse encore quand King Kong sort littéralement de l'écran...

# La gastronomie au rendez-vous de ce mois d'octobre !

**Au mois d'octobre c'est le mois du vin nouveau, celui des rousillous\*, de la pêche à l'anguille, des saveurs qui parlent aux Grussanôts.**

Deux fêtes traditionnelles consacrent ce terroir et mettent en avant des traditions ancestrales de la culture de la vigne et de la pêche. Le Chapitre de la Confrérie de l'Anguille et la Fête des Vendanges sont deux événements portés respectivement par la Confrérie de Gruissan et le Comité des Fêtes qui participent à la promotion de notre terroir et notre culture méditerranéenne à travers une programmation festive, repas gastronomiques, défilés des gonfalons et des vendangeurs, dégustations.



\* Lactaire délicieux



Des manifestations importantes pour la mise en valeur de notre art de vivre entre générations. Merci à tous les bénévoles et partenaires de ces jolies fêtes.



# CADA

# CÒP

## LO RASIMATGE

Il y a de temps a Grussan, qualques familhas esperavan la fin de las vendemias par anar rasimar.

Ai cap dels gavels, penjavan de singlets que s'amaduravan mai tard.

Lo rasimatge se podià faire tan lèu que lo conse balhava l'autorisation.

Amb aquò, se fasià un pichon vin de reire sason. Lo rasim èra trepejat dins la semal e la fermentacion se fasià sovent a vista de nas.

Ara, aquela tradicion a desapparegut.

## LE GRAPILLAGE

Il y a quelques temps à Gruissan, quelques familles attendaient la fin des vendanges pour aller grappiller.

Au bout des sarments, pendaient des petites grappes qui mûrissaient plus tard.

Seulement lorsque le maire donnait son autorisation, le grappillage pouvait être effectué.

Avec cette cueillette, on réalisait un petit vin d'arrière saison. Le raisin était pressé dans une comporte et la fermentation se faisait à vue d'oeil.

Maintenant, cette tradition a disparu.

# Gruissan joue aux Playmobil Saison 3 26 & 27 novembre

**Les Playmobil reviennent pour une 3<sup>ème</sup> édition au Palais des Congrès de Gruissan les 26 et 27 novembre 2016, avec une exposition géante pleine de nouveautés.**

L'an dernier près de 5000 visiteurs avaient pu admirer sur 800m<sup>2</sup> des milliers de Playmobil mis en scène pour le bonheur des petits et des grands.

Cette année, l'association en partenariat avec la ville de Gruissan vous promet une édition encore plus grandiose : davantage d'exposants, des dioramas exceptionnels et des nouveautés dans les animations.

Les exposants viennent de la France entière et même d'Europe pour vous présenter leurs créations. Les Gruissanais seront aussi bien représentés avec des exposants qui vous réservent de belles surprises.

100m<sup>2</sup> seront dédiés à des dioramas réalisés par des juniors, un vote du public permettra de récompenser le talent de ces jeunes exposants.

Gruissan joue aux Playmobil c'est surtout le rendez-vous familial incontournable de cette fin d'année et dont l'entrée est gratuite.

Alors, venez nombreux et partagez autour de vous.

26 et 27 novembre 2016 de 10h à 18h au Palais des Congrès.



## Festival Photo I.D.O. 2<sup>ème</sup> édition parrainée par l'excellent photographe Thierry Martinez

L'association I.D.O. présidée par Franck Freydt, accompagnée par les services de l'Office de Tourisme a ouvert les portes de ce 2<sup>ème</sup> salon en présence du maire, Didier Codorniou, des adjoints à la vie associative et à la Culture et du parrain de cette édition le photographe Thierry Martinez.



Un professionnel de l'image dont la passion est de photographier les voiliers et les marins. Une discipline qui allie donc l'art au sport, un thème qui correspond bien à l'image de notre Ville pour donner la thématique du Salon. Thierry Martinez était entouré de 12 photographes professionnels ou amateurs pour offrir au public une magnifique exposition de photos et matériel.

A la grande satisfaction des organisateurs ce salon connaît une affluence grandissante, riche en contacts pour les professionnels et en découvertes pour le public intéressé et curieux.

Le livre photos de ce Salon a donc encore de belles pages à combler, rendez-vous en 2017 !

## AGENDA SPORT

### Gruissan Football Club MJC

Stade de Mateille  
4 déc. 15h - Gruissan /  
Corbières Méditerranée FC

### Aviron Gruissanais Rugby

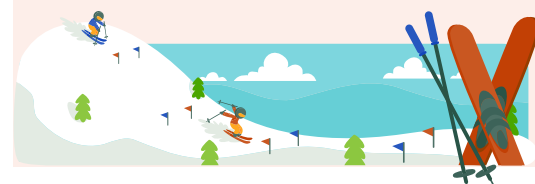
Stade de Mateille  
20 déc. 15h - Gruissan /  
Quillan Limoux Haute Valée

### Tennis de table

Tennis Couvert  
3 déc. - 18h  
Départementale 2: Gruissan 3 reçoit Névian 2  
4 déc. - 14h30  
Régionale 2: Gruissan 1 reçoit Perpignan 4  
Régionale 3: Gruissan 2 reçoit Gigean 6

### Séjour à la neige MJC Du 6 au 10 février 2017 aux Monts d'Olmes

Pour les jeunes de 8 à 17 ans  
5 jours de ski dans un chalet au pied des pistes  
Aides aux temps libres, chèques vacances  
acceptés.  
Renseignements / Inscriptions : MJC,  
montée du Pech, tél. : 04 68 49 61 87  
Attention, places limitées.



## Championnat de Ligue de rame traditionnelle Aller simple...retour compliqué !



**Dimanche 6 novembre dernier, l'association Grusaren a organisé le Championnat de Ligue de rame traditionnelle et recevait pour l'occasion les clubs de la Région dans le port de Gruissan : Agde, Port la Nouvelle et Collioure.**

Toute la matinée vont se succéder les oppositions entre ces clubs et Grusaren dans 4 catégories : vétérans, femmes, hommes et mixtes.

Le soleil pourtant au rendez-vous n'a pas permis de rehausser la température bloquée à 10°C par une forte tramontane installée dans le sens du parcours. Dans ces conditions, il était préférable de ramer le vent dans le dos et les départs, donnés sous la passerelle piétonne offrait une

première moitié de parcours aisée et rapide. Cela compliquait le retour après avoir viré de bord les rameurs affrontaient un ennemi aussi invisible que fatigant.

Le spectacle n'a cependant pas pâti de ces conditions bien au contraire, avec de nombreux spectateurs toujours friands de voir ces magnifiques barques colorées s'affronter et d'entendre les cris et les plantés de rames simultanés des sportives et sportifs en plein effort.

Nous soulignerons la parfaite organisation du club local, de ses dirigeants et de ses nombreux bénévoles qui ont permis la tenue de cette très belle compétition.

# Agenda novembre - décembre 2016



## >> EXPOSITIONS

**A la Médiathèque**  
**Happy Culture apiculture**  
 avec Frédéric Lheureux  
 Du 2 au 26 novembre



Pause café Littéraire  
 19 Nov à 10h30  
 Rencontre avec Frédéric Lheureux  
 visite guidée de l'expo et dédicace  
 de son roman jeunesse  
 "Melissa et la Narbonnaise"

**Expo vente de Noël / Loisirs créatifs**  
 Du 2 au 16 décembre

**Espace d'Art Contemporain**  
**Poulet de Gruissan**  
 Jusqu'au 11 décembre

Du mardi au dimanche de 15h à 19h  
 Avec les artistes : Marcelle Deltell,  
 Erick Fourrier, Augusta Martinez;  
 Madge, Danièle Passemar

**Soirée ambiance espagnole**  
 Organisée par la section Flamenco  
 19 nov. - 20h - MJC - Entrée Gratuite

**Pause café littéraire**  
 19 nov - 10h30 - Médiathèque  
 avec Frédéric Lheureux - visite de  
 l'expo et dédicace de son livre  
 « Mélissa la narbonnaise »

**Sortie botanique**  
 19 nov - 14h Parking Office de Tourisme  
 Prévoir des chaussures de marche.  
 Durée de la promenade 2h30.  
 2€ pour les non adhérents.

**Journée internationale des  
 droits de l'enfant - UNICEF.**  
 20 nov. - 10h/17h

Bourse aux jouets toute la journée  
 11h30 : Numéro de jonglage massue  
 avec Caïo / 14h : Numéro d'échelle  
 équilibre avec Clément / 15h30 :  
 Spectacle «Inbox»

**DIMANCHE 20 NOVEMBRE**  
 10H-17H PALAIS DES CONGRÈS  
**GRUISSAN**  
 ATELIERS  
 CIRQUE | UPCYCLING  
 LECTURE DE CONTES | FRESQUE  
 15H30 SPECTACLE DE CIRQUE  
 "INBOX" PAR SORALINDO  
**JOURNÉE INTERNATIONALE DES DROITS DE L'ENFANT**  
 BOURSE AUX JOUETS  
 5€ PLACES LIMITÉES  
 INSCRIPTION DÈS QU'IL  
 04 68 75 21 07

## Soirée de l'Aviron Gruissanais

20 nov. - 19h - Casino de Gruissan  
 Réservation au 06.75.49.65.54 ou  
 06.31.85.21.21 - Tarif : 25 €

**Sainte Cécile**  
 20 nov. - 10h30 - Eglise

**Gruissan joue aux Playmobil**  
 26 & 27 nov. - 10h/18h  
 Palais des Congrès

**Sortie photo I.D.O. : L'Ayrolle**  
 26 nov & 17 dec. - 9h - RDV devant  
 l'Office de Tourisme de Gruissan

**Stage de Chorale adulte**  
 Animé par Esther Martinat  
 26 nov. & 10 déc. - 10h/12h  
 Salle périscolaire - inscription : 04 68  
 75 21 15 - Gratuit

**Ciné Club**  
 28 nov.- 21h - Cinéma Pierre Richard  
 Les délices de Tokio de Naomi  
 Kawase

**Téléthon**  
 3 déc. - journée - Village  
 9 déc. - soirée - Palais des Congrès  
 Renseignements : 06 75 69 27 34  
 Programme sur [www.ville-gruissan.fr](http://www.ville-gruissan.fr)

**Petit Déjeuner Lecture**  
 3 déc. - 10h30 - Médiathèque

**Cérémonie du 5 décembre**  
 5 déc. - 17h - Mairie

**Journée de la laïcité**  
 9 déc. - 19h - Cinéma Pierre Richard  
 Film : Iqbal l'enfant qui n'avait pas  
 peur - à partir de 6 ans - film d'animat-  
 tion - Gratuit

**«La SAUZE»  
 dédicaces «Cançons en Òc»**  
 10 déc. - 19h  
 Espace d'art contemporain

**Spectacle de Noël  
 de l'école élémentaire**  
 13 déc. - 14h/16h - Palais des Congrès

**Le Noël des enfants**  
 14 déc. - 15h - Cinéma Pierre Richard  
 Spectacle «commande de dernière  
 minute» exposition, choco-philie, visite  
 du Père Noël, goûter.

**Collecte de sang Gruis'sang**  
 14 & 15 déc. - 14h30/19h30  
 Palais des congrès

**Fête du court métrage**  
 16 déc. - 20h30  
 Cinéma Pierre Richard  
 Programme sur [www.ville-gruissan.fr](http://www.ville-gruissan.fr)

**Boum de Noël** (Pour les 8 à 10 ans)  
 16 déc. - 19h30 - Cap au Large  
 Infos : 04 68 75 21 07

**Repas des seniors**  
 17 déc. - Palais des Congrès  
 Voir page 4

**SALON DU  
 CHOCOLAT  
 & DÉLICES**  
 2, 3 & 4 DÉCEMBRE 2016  
 PALAIS DES CONGRÈS  
 Vendredi 2 décembre : 14h à 19h  
 Samedi 3 & dimanche 4 décembre : 10h à 19h  
 ENTRÉE 2€  
 PARKING GRATUIT

## UN SALON TOUT CE QU'IL Y A DE PLUS GOURMAND !

Parrainé par le Chef étoilé Jean-Marc Boyer pour cette 1<sup>ère</sup> édition.  
 2 déc. : 14h à 19h / 3 & 4 déc. : 10h - 19h - Entrée 2€

Une trentaine de stands vous permettront de déguster et acheter chocolats et autres délices. De nombreuses animations, conférences, démonstrations de recettes et rencontres avec les professionnels du métier vous seront proposées. Meilleurs ouvriers de France, Champion du Monde de chocolat ...

Retrouvez toutes les informations sur la page facebook  
[salonduchocolatgruissan](https://www.facebook.com/salonduchocolatgruissan) et sur [www.ville-gruissan.fr](http://www.ville-gruissan.fr)

## Nadalets du 8 au 11 déc.

**2016**  
**NADALETS**  
 GRUISSAN  
 DU 8 AU 11 DÉCEMBRE  
 PROGRAMME DES ANIMATIONS

**8 déc. - 20h - Cinéma Pierre Richard**  
 Théâtre scène nationale  
 « Pourquoi les poules préfèrent être  
 élevées en batterie ? » Réservation  
 service culture 04 68 75 21 13 ou sur la  
 billetterie en ligne de la scène nationale  
 du grand Narbonne - 6 à 12 €  
**9 déc. - 18h30 - Eglise Concert**  
 « Tea for Two Duo » Avec Natalia Ardis  
 et Rémi Collin «Chants de Noël du  
 monde et jazz» Gratuit  
**10 déc. - Cinéma Pierre Richard :**  
 Cinéma « spécial Noël » 15h : Père Noël  
 et le flocon magique - film d'animation  
 / 17h : Une surprise pour Noël - film  
 animation à partir de 3 ans  
**11 déc. - 10h/19h - Village Marché  
 de Noël :** Producteurs locaux, idées  
 cadeaux, concerts, ateliers enfants,  
 Ferme des Animaux, balade à dos  
 d'ânes, espace «Fête Foraine», le père  
 Noël et ses amis. **Concert des Nada-  
 lets - 15h - Eglise :** Chants de Noël

**Loto - 15h30**  
 Palais des Congrès  
**18 déc. : Tennis**

**LOTO**

**CINÉMA PIERRE RICHARD**  
 AVENUE DE LA DOUANE  
 programme des séances sur :  
[www.ville-gruissan.fr/  
 vos-seances-cinema  
 d'infos](http://www.ville-gruissan.fr/vos-seances-cinema-d'infos)